

«ГОРОДСКОЕ ДѢЛО»

ГОДЪ ПЕРВЫЙ

№ 23.

1 ДЕКАБРЯ

1909 ГОДА

ВЫХОДИТЬ ДВА РАЗА ВЪ МѢСЯЦЪ.

СОДЕРЖАНІЕ:

В. Караваевъ. Новое Положеніе о городскихъ общественныхъ банкахъ. — **Д. Протопоповъ.** По русскимъ городамъ (продолж.). — **Проф. А. Еншъ.** Канализация городовъ. — Хроника иностранной жизни. — Изъ Мензелинска. — Смѣсь. — Сенатская практика. — Вопросы и ответы. — Библиография. — Книги, поступившія въ редакцію. — Хроника городской жизни въ Россіи. — Объявленія.

КОНТОРА: СПБ., Мойка, № 24 (у Пѣвческ. моста), открыта ежедневно, кромѣ воскресныхъ и праздничныхъ дней, отъ 11 до 5 ч. д.

Телефонъ № 109—12.

Цѣна отдѣльнаго номера 50 коп.
Наложенымъ платежомъ 60 коп.

РЕДАКЦІЯ: СПБ., Мойка, № 24 (у Пѣвческ. моста), т. 109—12, открыта для объясненій по вторникамъ и пятницамъ отъ 3 до 5 час. Присылаемымъ въ редакцію рукописи должны быть четко написаны на одной сторонѣ листа и снабжены именемъ и адресомъ автора. Рукописи безъ обозначенія условій гонорара считаются безплатными. На ответъ и на возвращеніе рукописи слѣдуетъ прилагать марки. То же самое относительно запросовъ и справокъ всякаго рода.

При редакціи консультаціонно-справочный отдѣлъ по городскимъ дѣламъ.

ПОДПИСНАЯ ЦѢНА, съ доставкой и пересылкою:

7 р. 50 к. за годъ, || за 6 мѣсяцевъ — 4 р. — к. || на одинъ мѣсяць 1 р.
на 3 мѣсяца — 2 р. 50 к. ||

Подписка принимается въ слѣд. кн. магаз.: Н. П. Карвасникова, М. О. Вольфа, Попова, „Право“, „Наша Жизнь“, „Новое Время“, „Трудъ“ и вообще въ большихъ книжныхъ магазинахъ столицъ и провинціи. Розничная продажа въ тѣхъ-же магазинахъ, а также въ кіоскахъ.

Открыта подписка на 1910 годъ.

(См. объявленія).

Оригиналъ всегда выше копій

„УНДЕРВУДЪ“ впереди всѣхъ.



Всемирная побѣда пишущей машины оригинальной „Ундервудъ“, первой и образцовой машины съ видимымъ шрифтомъ вызвала множество подражаній въ Америкѣ и Европѣ. Этимъ вся конкуренція сама признала преимущества „Ундервудъ“, что является лучшимъ доказательствомъ образцовой конструкции этой машины, основанной на ея патентованномъ механизмѣ. Въ теченіе 10 лѣтъ продано свыше 300.000 машинъ „Ундервудъ“. Ежедневно производится 300 машинъ. Множество высшихъ наградъ. Побѣды на состязаніяхъ въ быстротѣ письма. Въ С.-Петербургскихъ главнѣйшихъ Правительственныхъ и частныхъ учрежденіяхъ работаютъ много тысячъ пишущихъ машинъ „Ундервудъ“.

Единственный представитель для всей Россіи

Г. ГЕРЛЯХЪ.

Варшава, || С.-Петербургъ, || Москва,
Чистая, 4. || Караванная, 11. || Б. Лубянка, 14.

Представители во всѣхъ главныхъ городахъ Европейской и Азіатской Россіи.

Новое Положеніе о городскихъ общественныхъ банкахъ.

Весной текущаго года министерство финансовъ закончило разработку положенія о городскихъ общественныхъ банкахъ и проектъ его внесло въ Государственную Думу. Такимъ образомъ, на очередь поставленъ вопросъ, который давно интересуеъ наши городскіе общественные органы и былъ возбужденъ по инициативѣ самихъ банковъ. Не лишне припомнить, что еще въ 1900 году, по мысли директора Ростовскаго-на-Дону банка Ѳ. И. Мылицына, въ г. Харьковѣ созванъ былъ первый всероссійскій съѣздъ представителей городскихъ банковъ, который выяснилъ всѣ существенные недостатки дѣйствующаго положенія о нихъ и намѣтилъ въ немъ необходимыя измѣненія. Къ чести министерства финансовъ, оно внимательно отнеслось къ этимъ указаніямъ, выработало на основаніи ихъ проектъ новаго банковаго положенія и разослало его на заключеніе всѣмъ городскимъ думамъ городовъ, гдѣ существуютъ городскіе банки. Полученные отзывы были сгруппированы въ одинъ общій сводъ и въ 1906 г. состоялось совѣщаніе изъ представителей вѣдомствъ и 17 представителей банковъ, на которомъ окончательно былъ выработанъ проектъ банковаго положенія, но.... потребовалось еще цѣлыхъ 3 года, пока проектъ этотъ не увидѣлъ свѣтъ.

Въ исторіи нашихъ городскихъ кредитныхъ учрежденій можно отмѣтить три періода. Первый изъ нихъ начинается съ конца XVIII-столѣтія, когда въ г. Вологдѣ былъ учрежденъ первый городской банкъ, и заканчивается изданіемъ нормальнаго устава для нихъ 10 Іюня 1857 г. Это первое банковое положеніе было, однако, крайне неудовлетворительно. Оно стремилось придать этимъ учрежденіямъ характеръ ссудо-сберегательныхъ кассъ и, подчинивъ ихъ надзору приказовъ общественнаго призрѣнія, стѣсняло размѣры ихъ дѣятельности изъ опасенія конкуренціи правительственнымъ кредитнымъ организациямъ. Конеч-

но, въ такомъ видѣ банки не могли удовлетворять все развивавшимся потребностямъ торгово-промышленнаго оборота и, потому, 6 февраля 1862 г. было издано новое положеніе, значительно расширяющее кругъ ихъ дѣятельности.

Положеніе 1862 г., однако, не устанавливало необходимыхъ гарантій для правильной дѣятельности банковъ. Не ограничивая ихъ обязательствъ какими-либо нормами, оно допускало другую крайность—отчасти безконтрольность и возможность широкихъ увлеченій на поприщѣ кредита, въ результатѣ чего нѣкоторые банки, въ погонѣ за прибылью, стали усиленно привлекать вклады свыше дѣйствительной потребности въ нихъ. Собранныя этимъ путемъ деньги щедро раздавались по учету векселей—часто безденежныхъ,—фиктивныхъ лицамъ, пользовавшимся вліяніемъ; послѣдствія такого веденія дѣлъ не преминули сказаться. Въ концѣ 70-хъ годовъ на этой почвѣ, вслѣдствіе общихъ неблагопріятныхъ экономическихъ условій, начались крахи городскихъ банковъ и послѣ извѣстнаго краха Скопинскаго банка, повлекшаго за собою крушеніе другихъ—Орловскаго, Козловскаго, Тульскаго—Сушкина и т. д.,—въ публикѣ появилась паника и началось массовое истребованіе вкладовъ. Только за одинъ 1882 г. въ городскихъ банкахъ убыло вкладовъ болѣе, чѣмъ на 40 милл. рублей.

Эти событія заставили правительство энергично вмѣшаться въ дѣла банковъ и въ 1883 г. оно издало новое положеніе о нихъ, которое вводило ограниченія.

Во-первыхъ, изъ состава банковыхъ управленій были устранены всѣ лица, занимающія должности по городскому обществу управленію; далѣе—введены были правительственныя ревизіи банковъ и отвѣтственность городовъ по ихъ обязательствамъ и, наконецъ, установлены общія нормы для банковской дѣятельности.

Введенная въ 1870 г. десятикратная норма обязательствъ по отношенію къ капиталамъ замѣнена пятикратною; опредѣленъ максимальный размѣръ кредита одному лицу въ 10% суммы капиталовъ банка; введено требованіе о минимальной нормѣ наличности кассы—именно 10% суммы обязательствъ банка и опредѣлены размѣры средствъ, могущихъ быть затраченными на нѣкоторыя операціи, на примѣръ, на покупку за счетъ банка цѣнныхъ бумагъ.

Въ то же время министерство точнѣе опредѣлило кругъ производимыхъ городскими банками операцій изданіемъ подробныхъ правилъ для каждой изъ нихъ и установило особый порядокъ по взысканію ссудъ, обезпеченныхъ недвижимыми имуществами. Также было указано на необходимость учрежденія при банкахъ учетныхъ комитетовъ, хотя и факультативно, въ зависимости отъ желанія городскихъ думъ. Наконецъ, были установлены форма и порядокъ годовой отчетности и издана инструкція для городскихъ комиссій, ревизующихъ отчеты банковъ.

Введеніе положенія 1883 г., — существующаго и до настоящаго времени, — не преминуло сказаться на сокращеніи операцій банковъ и ихъ оборотовъ. Такъ, общій оборотъ городскихъ банковъ, составлявшій въ 1882 г. 829 милл. р., понизился въ 1889 г. до 546 милл., что вызывалось ликвидацией къ этому времени многихъ банковыхъ учрежденій. Всего за періодъ 1883—1889 г.г. прекратилъ свое существованіе 41 банкъ. Точно также, въ первое время понизились и банковыя операціи. Учетъ векселей, составлявшій къ 1 января 1883 г. сумму въ 94 милл. руб., на 1 января 1890 г. оказался въ 56 милл. руб.; ссуды на тѣ же сроки—59 милл. и 41 милл. руб.; вклады понизились со 130 до 71 милл. руб.

Правда, за послѣднее время обороты и операціи банковъ начали нѣсколько возрастать, но ростъ этотъ происходитъ крайне медленно, что видно изъ слѣдующихъ данныхъ:

Состояніе счетовъ и операцій городскихъ банковъ (въ милл. руб.).

	къ 1 янв. 1903 г.	къ 1 янв. 1908г.	% увеличенія въ годъ.
Основные капиталы	34.3	38.6	2.5
Запасные капиталы	8.1	9.5	3.46
Учетъ векселей	69.1	72.2	0.9
Ссуды подъ движимые залогы	14.9	16.1	1.6
Срочныя ссуды подъ недвижимость	39.2	48.0	4.5
Вклады	101.8	111.2	1.84

Если на первыхъ порахъ положеніе 1883 г. и способствовало оздоровленію банковской дѣятельности, то послѣ устраненія кризиса оно во многихъ отношеніяхъ оказывалось устарѣвшимъ и потому потребовало ряда циркуляровъ для разъясненія и развитія содержащихся въ немъ правилъ. Однако, все это уже не могло отвѣчать назрѣвшимъ потребностямъ кредитнаго и банковаго дѣла, тѣмъ болѣе, что съ теченіемъ времени во многихъ кредитныхъ учрежденіяхъ другихъ типовъ самыя операціи получили новыя и разнообразныя формы.

Основная задача пересмотра дѣйствующаго банковаго положенія и должна была, по мнѣнію совѣщанія 1906 г., сводиться къ тому, чтобы дать твердыя общія положенія и принципы для дѣятельности банковъ и, опредѣливъ ихъ отношенія къ правительственнымъ органамъ, предоставить имъ и думаамъ городовъ, подъ контролемъ которыхъ дѣйствуютъ банки, необходимую свободу и инициативу въ развитіи своихъ операцій.

Прежде, чѣмъ разсматривать выработанный нынѣ проектъ банковаго положенія, нельзя не остановиться еще на томъ зна-

чени, которое, по условіямъ нашей дѣйствительности, выпадаетъ на долю городскихъ банковъ. Это значеніе въ сферѣ экономической не можетъ быть оцѣниваемо, исходя изъ балансовъ банковъ. При слабомъ развитіи торговаго оборота и промышленной инициативы, для многихъ мѣстностей нашего отечества городскіе банки являются единственными организованными источниками кредита и, тѣмъ самымъ, приобрѣтаютъ, даже при малыхъ оборотахъ, громадное значеніе для мѣстной торгово-промышленной жизни. Отсюда становится понятной и та необходимость разнообразія операций городскихъ банковъ, которыя въ крупныхъ центрахъ обычно распредѣляются между различными типами кредитныхъ учрежденій.

Новый проектъ, въ общемъ, исходитъ изъ тѣхъ же главныхъ основаній, которыя были положены во главу реформы какъ харьковскимъ съѣздомъ, такъ и совѣщаніемъ 1906 г. Находя, что дѣятельность городскихъ банковъ должна отвѣчать и обуславливаться потребностями мѣстной жизни, проектъ признаетъ, что наибольшій успѣхъ этой дѣятельности можетъ быть достигнутъ лишь при установленіи извѣстной самостоятельности банковъ, какъ предпріятій коммерческаго кредита и, потому министерство финансовъ признаетъ желательнымъ освободить банки отъ чрезмернаго подчиненія ихъ городскимъ управленіямъ и центральной администраціи. Однако, эти главныя положенія и измѣненія, вносимыя въ законъ 1883 г., проводятся съ крайнею осторожностью. Прежде всего, къ числу главнѣйшихъ общихъ проектируемыхъ измѣненій относятся постановленія: объ основномъ капиталѣ банковъ, объ отвѣтственности городовъ по банковымъ операциямъ, объ организациіи банкаго управленія и объ учетномъ комитетѣ.

Заявленное на харьковскомъ съѣздѣ пожеланіе о пониженіи основного капитала банковъ до 5 тысячъ рублей проектъ министерства финансовъ находитъ излишнимъ, но допускаетъ, въ видѣ исключенія, открытіе банковъ съ меньшими основными капиталами въ тѣхъ случаяхъ, когда, за невозможностью образовать капиталъ въ 10 тыс. рублей, населеніе теряло бы единственный исходъ для удовлетворенія въ кредитѣ. На открытіе такихъ банковъ требуется особое разрѣшеніе министровъ внутреннихъ дѣлъ и финансовъ. Далѣе, устанавливая недопустимость уменьшенія основныхъ капиталовъ ниже 10 тыс. рублей, проектъ возлагаетъ на городскія управленія обязанность ежегодно покрывать изъ городскихъ средствъ всѣ оказавшіеся убытки банковъ, хотя бы они, послѣ соответствующихъ покрытій изъ прибылей и запасныхъ капиталовъ, оказались бы менѣе $\frac{1}{3}$ части основныхъ капиталовъ. Этимъ имѣется въ виду обезпечить вполне твердое положеніе банковъ и, вмѣстѣ съ тѣмъ, способствовать введенію болѣе дѣйствительнаго контроля за ихъ дѣятельностью со стороны городовъ. Сроки для пополненія убытковъ устанавливаются въ каждомъ отдѣльномъ случаѣ министерствомъ финансовъ, по ходатай-

ству о томъ городскихъ управлений. Категорическое требованіе проекта о немедленномъ покрытіи убытковъ изъ городскихъ средствъ дѣлаетъ, по мнѣнію министерства, почти невозможнымъ достиженіе ими крупныхъ суммъ, превышающихъ $\frac{1}{3}$ основного капитала. Однако, если бы такое достиженіе произошло, то проектъ уже не считаетъ возможнымъ возлагать въ этомъ случаѣ отвѣтственность на города и предоставляетъ усмотрѣнію послѣднихъ или возстановить основной капиталъ, или ликвидировать банкъ, согласно 118 ст. раздѣла X, Устава Кред.

Признавая городъ хозяиномъ и собственникомъ банка, проектъ, однако, оставляетъ за нимъ лишь руководящую и ревизующую роль, а все, что касается порядка производства операций и техническихъ подробностей, предоставляетъ усмотрѣнію правленій банковъ. Такимъ образомъ, исключается, напр., участіе городскихъ управъ въ опредѣленіи размѣра принимаемыхъ вкладовъ или платы за коммисіонныя операции. Точно также, предоставленъ самимъ банкамъ выборъ необходимыхъ по роду мѣстныхъ условий операций, по соглашенію съ городскими думами, но не испрашивая на то особыхъ разрѣшеній министра финансовъ, что требуется дѣйствующимъ положеніемъ и, конечно, порождаетъ излишнюю переписку. Далѣе, проектъ опредѣляетъ, что, при ежемѣсячныхъ ревизіяхъ кассы, члены городской управы не входятъ въ оцѣнку векселей и размѣровъ открытыхъ банкомъ кредитовъ. Что же касается правъ думъ, то имъ предоставляется право сокращать максимальную, проектируемую нынѣ вновь въ размѣрѣ десятикратной норму обязательствъ банка по отношенію къ его капиталамъ—до пятикратной (существующей въ настоящее время) и уменьшать максимальный размѣръ (въ 10% основного и запаснаго капиталовъ) кредита на отдѣльное лицо. Также, дума окончательно опредѣляетъ размѣръ взимаемыхъ банкомъ процентовъ по операциямъ, родъ негарантированныхъ процентныхъ бумагъ, принимаемыхъ въ закладъ, и устанавливаетъ роспись товаровъ, допускаемыхъ къ залогу. Далѣе, проектъ предоставляетъ банкамъ открытіе временныхъ агентствъ на ярмаркахъ и пр., исключаетъ требованіе о несовмѣщеніи званія гласнаго съ должностію члена правленія и устанавливаетъ обязательность учрежденія при банкахъ учетныхъ комитетовъ, съ подчиненіемъ ихъ вѣдѣнію всѣхъ операций, основанныхъ на личномъ кредитѣ.

Нельзя не отмѣтить, затѣмъ, что согласно пожеланію совѣщанія 1906 г., въ проектѣ отмѣняются обязательныя ревизіи банковъ по заявленію $\frac{1}{3}$ части гласныхъ, вызывавшія иногда злостными намѣреніями съ цѣлью подорвать довѣріе къ банку, и вопросъ объ этихъ ревизіяхъ предоставляется рѣшать думами, хотя бы по заявленію одного гласнаго.

Въ отношеніи круга операций и общихъ основаній дѣятельности банковъ проектъ стоитъ на той точкѣ зрѣнія, что банки, обслуживая мѣстное населеніе кредитомъ, должны предоставлять

его во всѣхъ тѣхъ формахъ, въ которыхъ ищетъ его жизнь. Поэтому, кругъ операций банковъ значительно расширенъ, и статья 40-я проекта предоставляетъ самимъ банкамъ ближайшее опредѣленіе того, какія изъ перечисленныхъ въ этой статьѣ операций должны производиться банкомъ, соответственно свободнымъ средствамъ, имѣющимся въ его распоряженіи и сообразно съ потребностями мѣстной жизни.

Главнѣйшія измѣненія въ характерѣ и видѣ операций, допускаемыхъ нынѣ проектомъ, сводятся къ слѣдующему. Во-первыхъ, точно опредѣлены залого, подъ которые могутъ быть выдаваемы ссуды, причѣмъ число разновидностей залоговъ увеличено; при этомъ установлено, что эти ссуды могутъ быть выдаваемы какъ въ формѣ срочныхъ ссудъ, такъ и въ видѣ специальныхъ текущихъ счетовъ, кругъ которыхъ по дѣйствующему положенію ограниченъ. Затѣмъ, увеличенъ объемъ комиссіонныхъ операций банковъ; облегчены условія операции перевода денегъ; допущенъ залогъ имѣній по всей губерніи, а не только по уѣзду, какъ это установлено дѣйствующимъ Положеніемъ и, наконецъ, разрѣшается приобрѣтеніе за счетъ банка и не гарантированныхъ процентныхъ бумагъ.

Изъ новыхъ операций городскимъ банкамъ предоставляется: учетъ иностранныхъ векселей; учетъ обязательствъ, примѣнительно къ уставу Государственнаго банка; ссуды подъ разнаго рода товарные документы; ссуды подъ соло-векселя, обеспеченные залогомъ сельскохозяйственныхъ имѣній, по правиламъ 11 мая 1898 г.; страхованіе отъ тиражей выигранныхъ билетовъ; открытіе подписки на государственные и общественные займы и перезалогъ принятыхъ въ закладъ товаровъ. Наконецъ, городскимъ банкамъ разрѣшается выдавать ссуды городамъ и земствамъ (мѣстнымъ) безъ обеспечения ихъ залогомъ и на срокъ не свыше 10 лѣтъ, при соблюденіи извѣстныхъ условій.

Приведенный рядъ операций банковъ какъ активныхъ, такъ и пассивныхъ, даетъ, конечно, возможность широко развернуть ихъ дѣятельность, но послѣднее было-бы почти недостижимо, если-бы сохранялась существующая пятикратная норма обязательствъ банковъ по отношенію къ ихъ собственнымъ капиталамъ—основному и запасному.

Въ виду этого, проектъ доводитъ эту норму до размѣра, установленнаго въ 1870 г., т. е. съ пятикратной до десятикратной, находя, что обязательства банковъ, помимо капиталовъ, обеспечиваются еще и отвѣтственностью городовъ, о которой указано выше. Разумѣется, при этомъ проектъ предоставляетъ городскимъ думамъ право при желаніи уменьшать эту норму до пятикратной.

Установленный по дѣйствующему Положенію максимальный размѣръ кредита одному лицу—десять процентовъ собственныхъ банковскихъ капиталовъ, а равно норма наличности кассы—въ 10% отъ суммы обязательствъ—оставлены безъ измѣненій,

но только въ наличность эту теперь могутъ быть включаемы суммы, внесенныя на книжки сберегательныхъ кассъ и на текущіе счета, а также приобретенныя на оборотныя средства процентныя бумаги. Этимъ устраняется необходимость держать наличность въ монетахъ и кредитныхъ билетахъ, что убыточно для банковъ.

Что касается отдѣльныхъ главнѣйшихъ операций, то необходимо отмѣтить слѣдующее. Хотя по единодушному желанію участниковъ совѣщанія 1906 г. сохраняется право городскихъ думъ предоставлять банкамъ, въ видѣ специальной гарантіи вкладовъ, свободныя отъ залога городскія недвижимости, но тѣмъ не менѣе проектъ по прежнему признаетъ обезпеченіемъ вкладовъ только капиталы банка и, такимъ образомъ, формы этой отвѣтственности не измѣняетъ. Далѣе, совершенно исключается пріемъ вкладовъ на вѣчное время и понижается минимальный размѣръ вкладовъ съ 50 до 25 рублей, причемъ, согласно желанію бывшихъ на совѣщаніи 1906 г. представителей, сроки вкладовъ повышаются съ 12 до 20 лѣтъ.

Въ операцию учета векселей введено сравнительно меньше измѣненій—категорически устанавливается только, что къ учету банки должны принимать векселя, написанные на срокъ, а не по предъявленіи, въ виду того, что при отсрочкѣ такихъ векселей казна терпитъ ущербъ по вексельному сбору. Также устанавливается существенное требованіе періодическаго (черезъ 6 мѣсяцевъ) пересмотра учетнымъ комитетомъ списковъ кредитуемыхъ лицъ.

Затѣмъ, нормируются условія и порядокъ выдачи банками ссудъ подъ разные залоги. Ссуды выдаются краткосрочныя и долгосрочныя. Первые—на срокъ отъ одного до трехъ лѣтъ, съ правомъ отсрочки до 9 лѣтъ; вторыя—подъ деревянныя строенія не свыше 15 лѣтъ, а подъ каменныя строенія и земельные участки—до 30 лѣтъ. При этомъ, долгосрочныя ссуды могутъ быть выдаваемы лишь въ размѣрѣ основного капитала.

Какъ общее правило, устанавливается, что кредиты подъ обезпеченіе движимыми залогами, за исключеніемъ драгоценныхъ вещей, могутъ быть разрѣшаемы какъ въ видѣ срочныхъ ссудъ, такъ и до востребованія и что при позаимствованіяхъ по ссудамъ заемщикъ обязуется передъ банкомъ всѣмъ своимъ имуществомъ.

Наконецъ, въ проектъ введена новая статья, охраняющая интересы банка, какъ добросовѣстнаго залогопринимателя чужой вещи, если банкъ не зналъ, что вещь не принадлежитъ залогодчику.

Переходя къ разсмотрѣнію отдѣльныхъ категорій ссудъ подъ залоги, прежде всего, ссудъ подъ процентныя бумаги, необходимо отмѣтить, что проектъ разрѣшаетъ закладъ всѣхъ вообще бумагъ, но выдача ссудъ подъ частныя бумаги поставлена въ зависимость отъ разрѣшенія думы. Самыя бумаги раздѣляются на

двѣ категоріи: бумаги государственныя, гарантированныя, ипотечныя и облигаціи займовъ городовъ и земствъ, подъ которыя ссуды не должны превышать 85% биржевой цѣны бумагъ и всѣ частныя цѣнныя бумаги, съ ссудами подъ нихъ въ размѣрѣ 70%. При пониженіи курса бумагъ на 10%, устанавливается требованіе дополнительнаго обязательства при частичной уплатѣ для всѣхъ бумагъ вообще (включая государственныя), а самый срокъ ссудъ увеличивается до 9 мѣсяцевъ, согласно пожеланію Харьковскаго съѣзда.

Разрѣшая, какъ сказано выше, долгосрочныя ссуды подъ недвижимости, проектъ, все-же, ограничиваетъ выдачу ихъ размѣрами основнаго капитала, находя, что банки вообще не приспособлены къ долгосрочнымъ операціямъ и, затѣмъ, вводитъ принципъ частичнаго ежегоднаго погашенія этихъ ссудъ. Въ залогъ вообще принимаются только имущества, свободныя отъ долговъ или съ условіемъ предоставленія банку преимущественнаго права удовлетворенія, а также лишь вполне законченныя постройки, причѣмъ размѣръ ссудъ увеличивается до 60% оцѣночной суммы, вмѣсто существующей нормы въ 50%.

Не упоминая о нѣкоторыхъ, болѣе мелкихъ, измѣненіяхъ въ ссудныхъ операціяхъ, введенныхъ въ проектъ согласно желаніямъ совѣщанія 1906 г., какъ-то: о залоговыхъ подпискахъ, страхованіи заложенныхъ зданій, условіи передачи и продажи заложенныхъ имуществъ, недоимокъ, торговъ и пр., слѣдуетъ указать, что проектъ вводитъ еще новую статью, предоставляющую банкамъ право выдавать ссуды городамъ и земствамъ безъ особаго обезпеченія. Эти ссуды будутъ выдаваться теперь безъ спеціальныхъ разрѣшеній министерства, на срокъ не долѣе 10 лѣтъ и при условіи соблюденія указаннаго 10%-го соотношенія обязательствъ банка съ наличностью кассы. Насколько такія операціи уже развились, видно изъ того, что въ настоящее время изъ 272 городовъ, имѣющихъ банки, подобныя ссуды оказываются у 98 городовъ на сумму 3,8 милл. рублей.

Заканчивая разсмотрѣніе проекта, нельзя не коснуться еще послѣднихъ 3-хъ статей, устанавливающихъ порядокъ распредѣленія чистыхъ прибылей и образованія и назначенія запаснаго капитала. Въ виду неоднородности практикуемыхъ способовъ исчисленія прибылей, отнынѣ устанавливается, что чистая прибыль получается за вычетомъ изъ валовой: процентовъ по вкладамъ и займамъ; расходовъ операціонныхъ и по содержанію банка; убытковъ, къ коимъ относятся всѣ протестованныя въ теченіе отчетнаго года векселя и исполнительные листы, оставшіеся непоплаченными къ концу года. Изъ выведенной, такимъ образомъ, чистой прибыли отчисляются ежегодно: не менѣе 15% на увеличеніе основнаго капитала и столько-же—въ запасный. Остальная часть чистой прибыли можетъ быть назначаема: на % вознагражденіе членамъ правленій и служащимъ, на спеціальныя капиталы, на учрежденіе вспомогательныхъ, пенсіонныхъ и ссудо-

сберегательныхъ кассъ для служащихъ; на благотворительныя и просвѣтительныя цѣли и въ пользу города. Необходимо при этомъ отмѣтить, что на открытіе благотворительныхъ заведеній, образуемыхъ на отчисленія изъ прибыли, а равно на учрежденіе кассъ должно быть испрашиваемо, по проекту, каждый разъ особое разрѣшеніе, въ установленномъ порядкѣ.

Такимъ образомъ, чистыя прибыли идутъ, главнымъ образомъ, на образованіе капиталовъ и въ пользу города. Увеличенію основныхъ капиталовъ проектъ вообще отводитъ преимущественное значеніе и, потому, отчисленія на него трактуются уже не какъ право, а какъ обязанность банковъ. Норма отчисленій въ запасный капиталъ также установлена въ 15% чистой прибыли, вмѣсто 10% — по дѣйствующему положенію, — причемъ необходимымъ предѣломъ запаснаго капитала, по проекту, должна считаться одна треть первоначальнаго основнаго капитала, а того размѣра его, котораго онъ достигъ по послѣднему балансу. Въ настоящее время соотношеніе между запасными и основными капиталами банковъ не достигаетъ и $\frac{1}{4}$ (9,5 милл. запаснаго и 38,6 милл. основнаго).

Таково содержаніе новаго проекта положенія о городскихъ банкахъ. Какъ видно, онъ вноситъ въ дѣйствующій законъ много измѣненій и значительно расширяетъ въ принципѣ количество и объемъ операций банковъ. Этимъ, разумѣется, новое положеніе болѣе приближается къ требованіямъ жизни и разрѣшаетъ многіе современные вопросы мѣстнаго кредита. Однако, нельзя не отмѣтить крайнюю осторожность проекта. Обеспечивъ банки отъ убытковъ установленіемъ обязательной отвѣтственности городовъ за всѣ потери, не превышающія $\frac{1}{3}$ основнаго капитала, и принявъ мѣры къ увеличенію основныхъ и запасныхъ ресурсовъ, онъ, по прежнему, главнымъ образомъ, преслѣдуетъ цѣли упорядоченія дѣятельности банковъ, какъ предприятий коммерческаго кредита, и ставитъ развитіе ихъ операций въ прямую зависимость отъ естественнаго роста капиталовъ. Такая точка зрѣнія, по существу, конечно, правильна, тѣмъ болѣе, что на первое время допущено уже повышеніе нормы обязательствъ съ пятикратной до десятикратной по отношенію къ собственнымъ капиталамъ банковъ. Однако, въ нѣкоторыхъ случаяхъ могло-бы быть допущено и дальнѣйшее повышеніе этой нормы безъ всякаго риска, — напр., подъ опредѣленныя категоріи операций и, на нашъ взглядъ, этотъ вопросъ, вообще, слѣдовало-бы предоста-вить усмотрѣнію самихъ думъ.

Затѣмъ, несомнѣнный пробѣлъ положенія заключается въ полномъ игнорированіи взаимной связи между городскими банками. Между тѣмъ, этотъ вопросъ напрашивается самъ собой, какъ въ виду единообразія функцій и одинаковости устава этихъ учреждений, такъ и того громаднаго значенія, которое можетъ имѣть на практикѣ объединеніе нѣкоторыхъ кредитныхъ опера-

цій. Достаточно указать, напр., на вопросъ о распредѣленіи свободныхъ суммъ между банками, облегченіе переводной операціи, покупку процентныхъ бумагъ и т. д., наконецъ—обсужденіе развитія кредитнаго дѣла и займы городовъ. Все это могло бы составить благодарную задачу для работы періодическихъ съѣздовъ представителей городскихъ банковъ при какомъ-нибудь центральномъ учрежденіи. Польза и значеніе такихъ съѣздовъ несомнѣнны, и это лучше всего подтверждается изданіемъ настоящаго проекта положенія, который и выработанъ,—хотя и съ большимъ запозданіемъ,—но подъ вліяніемъ и по инициативѣ перваго всероссійскаго Харьковскаго съѣзда 1900 года.

В. Караваевъ.



По русскимъ городамъ.

(Продолженіе)*).

Туманнымъ, холоднымъ утромъ погожаго дня высаживаюсь въ Вольскѣ, уѣздномъ городѣ съ 30.000 жителей.

Конечно, Вольскъ не чета обыкновеннымъ злополучнымъ уѣзднымъ городамъ; онъ и населеннѣе, и ведетъ крупную торговлю хлѣбомъ (отпускъ на 2 милл. рублей); въ немъ два цементныхъ завода; есть желѣзная дорога. Но, помимо того, на всей центральной его части лежитъ отпечатокъ большаго внѣшняго порядка, заботливости, чѣмъ на иныхъ крупныхъ губернскихъ центрахъ. Не знаю, что это такое—та ли нѣкоторая большая культурность, отпечатокъ которой лежитъ на старообрядческой домашней обстановкѣ—а Вольскъ былъ старообрядческимъ поселеніемъ; или, можетъ быть, меньшая сложность задачъ въ небольшомъ городѣ, меньшая поэтому и дисгармонія между нуждами города и силами и познаніями городскихъ дѣятелей.

Мостовья, изъ мѣстнаго дикаря, сравнительно сносныя; мѣстами, впрочемъ, замѣчается недостатокъ ремонта, объясняемый ухудшившимся состояніемъ городскихъ финансовъ. Характерно, что даже въ такомъ маленькомъ городѣ поддержаніе мостовыхъ и тротуаровъ перестало быть натуральной повинностью домовладѣльцевъ и перешло въ вѣдѣніе города. А въ Петербургѣ все еще держится архаическая натуральная повинность со всѣми ея неудобствами. Тротуары сдѣланы изъ бураго кирпича, но, въ виду малаго движенія, не страдаютъ отъ ногъ прохожихъ такъ, какъ въ болѣе крупныхъ центрахъ.

Центральная часть города отличается уютными или даже красивыми домами (съ колоннами), обиліемъ развѣсистыхъ садовъ, среди которыхъ особенно красиво выдѣляется тѣнистый „Сапожниковскій“ паркъ, купленный за дешево городомъ у

*) См. „Гор. Дѣло“, № 21.

прежнихъ владѣльцевъ. Прежде въ этомъ саду играла музыка, и вся городская учащаяся молодежь проводила время вмѣстѣ, въ одномъ мѣстѣ. Но затѣмъ стало не хватать средствъ и пришлось музыку отмѣнить. (Обложеніе недвижимости доведено до предѣльнаго $\%$, но сама оцѣнка крайне низкая; земство же, за 4 послѣдніе года, возвысило окладъ съ 18.000 до 56.000 руб.). Вообще, судя по разговорамъ съ мѣстными дѣятелями, Вольскъ переживаетъ переходное время — онъ перестаетъ быть тихимъ городкомъ, утонувшимъ въ садахъ, откуда и на лѣто не уѣзжали. Теперь одни цементные заводы совершенно запыливаютъ городъ.

Бдемъ съ гласнымъ М., членомъ ревизіонной комиссіи, осматривать городскія учрежденія. Водопроводъ. Устройство простое. Подъ развѣсистыми деревьями устроенъ подъ навѣсомъ на дубовыхъ столбахъ бассейнъ, въ которомъ накапливается чудная родниковая вода, которой такъ богаты горные берега нашихъ рѣкъ. Насосъ качаетъ его затѣмъ, распредѣляя по водоразборамъ. Вода даровая, какъ и въ Самарѣ, но водопроводовъ въ домахъ нѣтъ. Какъ вездѣ, замѣчается необходимость расширить водопроводъ, для чего придется, вѣроятно, брать воду изъ Волги, такъ какъ родниковаго запаса можетъ не хватить; когда я посѣтилъ резервуаръ, то воды, по случаю необычайной засухи, въ немъ было очень мало. Расширеніе обойдется въ 300 тысячъ рублей, но тогда въ домахъ будутъ устроены клозеты и предполагается введеніе канализаціи, взамѣнъ нынѣшняго городского ассенизаціоннаго обоза, берущаго по 50 к. за бочку, но не снабженнаго даже насосами (работаютъ черпаками).

Школы (низшихъ) въ городѣ довольно, но зданія ничѣмъ не поражаютъ. Пріемъ централизованъ; отказовъ нѣтъ. Изъ бюджета въ 355 тысячъ на образованіе тратятъ около 75 тысячъ, т. е. болѣе 20% (на полицію около 27 т.). Почему такъ? Дворянъ нѣтъ, какъ въ земствѣ,—отвѣчаетъ мой спутникъ,—да и старозавѣтные купцы утратили теперь вліяніе.

Городская больница поражаетъ чистотой, царящей въ прекрасно содержимомъ саду (оказывается, докторъ тратилъ и тратитъ на это и изъ своихъ средствъ). Зданіе старое, но родильный покой новый. Вездѣ чистота. На больного въ день расходуется по 1 р. 46 к. На всемъ отпечатокъ порядка и заботливости. Содержаніе больницы обходится ежегодно въ 50.000, а 2 амбулаторныхъ пунктовъ 30.000 р.

На бойняхъ и въ образцовой ковальнѣ тоже порядокъ, но что можно сдѣлать въ зданіи боенъ, гдѣ имѣются сбитые деревянные полы и лачуга, въ которой помѣщается вонючее кишечное заведеніе? Тѣмъ не менѣе, старательно дезинфицируютъ и чаны, въ которые собираются отбросы, и самыя помѣщенія боенъ.

Развѣзжая по Вольску, я не могу не замѣтить того, что отличаетъ всякій провинціальный городъ, а, можетъ быть, и

всякій городъ — это рознь между центромъ и окраинами. Для центра все, для окраинъ мало, если не ничего. И два сословія, ихъ населяющія — купцы въ центрѣ, мѣщане на окраинахъ (оптиматы и пролетарии, патриціи и плебеи). Послѣдніе, въ сущности, не отстали отъ сельскихъ привычекъ и занимаются, въ значительной степени, земледѣіемъ, о чемъ свидѣлствуютъ желтѣющія за слободами гумна. Имъ нужно, чтобы городскіе лѣса дѣлились возможно чаще (у домовъ лежатъ кучи отличныхъ дубовыхъ бревенъ), земля сдавалась имъ въ аренду рубля по три въ годъ за десятину, чтобы въ городскихъ лѣсахъ можно было пасти скотину (что, конечно, портитъ лѣсъ и убиваетъ землю, почему вешнія воды мало впитываются въ почву, а текутъ въ доли, прорывая овраги). Идеалы казачьи, архаическіе, экстенсивные — а мы живемъ въ эпоху начала вытѣсненія принципа экстенсивнаго интенсивнымъ.

Вопросъ окраинъ, съ ихъ бѣднымъ, дикимъ населеніемъ, пополняемымъ постоянно деревенской голытьбой (это явленіе будетъ еще усиливаться подъ влияніемъ закона 9 ноября) очень типиченъ для многихъ русскихъ городовъ. Какъ быть съ ихъ жителями, требовательными, но тянущими къ идеалу архаически-несбыточному, глубоко некультурными, страшно бѣдными, способными поддаться всякой демагогіи? Какіе можно получить съ нихъ сборы? Какъ можно требовать отъ нихъ проведенія воды, замощенія дворовъ, присоединенія къ канализаціи?

Живутъ на вольскихъ окраинахъ и рабочіе съ мѣстныхъ заводовъ. Крошечные домики на усадьбахъ въ 6×12 с. Живутъ и за границей рабочіе въ маленькихъ отдѣльныхъ домикахъ, но тамъ ихъ строятъ капиталисты — частныя лица или компаніи, — строятъ согласно требованіямъ современной техники и гигиены. Здѣсь же ихъ кое-какъ сколачиваетъ „собственникъ“ участка и постройки, человекъ, въ которомъ современный юридическій и экономическій укладъ борется съ пережитками XVI—XVII вѣка.

Нужно ли говорить о томъ, что, съ другой стороны, и „патриціи“ русскихъ городовъ ничего не дѣлаютъ для поднятія жителей злополучныхъ окраинъ: нѣтъ у нихъ для того ни охоты, ни знаній, ни умѣнія, ни денежныхъ средствъ. А проблема, дѣйствительно, не изъ легкихъ, уже въ виду того, что окраинные жители не въ силахъ выдерживать сколько-нибудь серьезное обложеніе, соотвѣтствующее потребностямъ времени. Но сдѣлать для ихъ культурнаго поднятія что-нибудь слѣдовало бы; препятствіемъ тому стоитъ, однако, прежде всего, нежеланіе „патриціевъ“ облагать свои недвижимости. Насколько низко въ Вольскѣ обложеніе, видно изъ того, что когда городу удалось исходатайствовать переводъ въ низшій разрядъ, съ ценомъ въ 300 р., то избирателей оказалось не около 1.000 человекъ, какъ почему-то ожидали, а всего шестьсотъ съ чѣмъ-то. И по 300 р. оцѣненныхъ имуществъ оказалось немного, а вѣдь изрядная мужицкая изба стоитъ дороже.

Прибѣгли же къ такой мѣрѣ потому, что, при прежнемъ составѣ въ 26 гласныхъ, прямо не управиться было со все усложнявшимся городскимъ хозяйствомъ. Не хватало людей для комиссій. Теперь стало 40 гласныхъ, вмѣсто 26.

Отчетность, какъ во многихъ городахъ, въ состояніи величайшей запутанности, вслѣдствіе отсутствія знающихъ специалистовъ, что, вообще, наблюдается какъ въ городскихъ, такъ и въ земскихъ управахъ. Отчетъ есть лишь за 1906 г. и тотъ представляетъ сплошную неразбериху, въ которой копаются ревизионная комиссія.

Вдемъ за городъ, на городское опытное поле. У города до 30 тысячъ десятинъ земли; тысячъ 10 у него, какъ водится, уже отбили частныя лица. Плана общаго владѣнія, тоже какъ водится, нѣтъ. Лѣса 6 тысячъ десятинъ. Интересна операція городской заготовки дровъ. Благодаря ежегодной заготовкѣ 1.200 пятериковъ дровъ, городъ держитъ цѣны на 28 р. для дуба и осины и на 22 р. для ольхи. А въ Саратовѣ березовыя дрова стоятъ 52—55 р. за пятерикъ.

Какъ хороши мѣста вокругъ Вольска — высокія горы, одѣтыя кудрявымъ лѣсомъ, веселыя долины между ними, лента могучей рѣки и безбрежная даль синѣющихъ самарскихъ степей за рѣкой, тѣхъ степей, гдѣ я провелъ шесть „незамѣтныхъ“ лѣтъ. Съ понятнымъ волненіемъ взглядываю я въ ихъ манящую синеву, гдѣ чуть виднѣются очертанія нѣмецкихъ колоній.

Городское опытное поле! Почему не правительственное и гдѣ они, эти правительственныя опытныя поля? Развѣ на полкахъ архивовъ, въ министерскомъ зданіи, у Синяго моста.

Но не ждать же, когда правительство займется культурой своей страны, оставивъ политику странствующаго рыцаря. У города есть земля, есть арендаторы, ведущіе на ней хозяйство. Нужно, поэтому, и опытное поле. И некому его устроить, кромѣ города. (Въ такомъ небольшомъ городѣ, гдѣ жители занимаютъ земледѣліемъ, есть задачи, очень близкія къ земскимъ).

На 6 десятиномъ участкѣ, состоящемъ въ завѣдываніи энергичнаго городского агронома Я. В. Федорова, производятся интереснѣйшіе опыты надъ озимыми посѣвами ржи, надъ примѣненіемъ чернаго пара съ рядовой ленточной культурой, въ различныхъ комбинаціяхъ глубины вспашки и укатыванія. Веселѣе всѣхъ намъ показали всходы на полосѣ съ 4 вершковой вспашкой и безъ укатки. Нужно ли вообще говорить, что посѣвы по черному пару прямо нельзя и сравнивать съ обыкновенными: стоитъ небывалая засуха, они же свѣжіе, зеленые, а кругомъ рожь еле взошла и присыхаетъ, вострится. Земля на опытномъ полѣ, подъ постоянно разрыхлявшимся верхнимъ слоемъ, влажноватая, слегающаяся подъ давленіемъ пальцевъ въ комокъ. Великое будущее у чернаго пара для цѣлой обширной полосы Россіи.

Въ Саратовѣ санитарныя условія, говорятъ, лучше, чѣмъ въ Самарѣ, этомъ фокусѣ, этомъ вѣнци въсяческаго санитарнаго неустройства. И тѣмъ не менѣе, какъ глубоко печаленъ общій видъ города. Ни слѣда того, что въ русскихъ столицахъ создано великодержавными идеями (все-таки, идеями) или барскимъ подражаніемъ Западу; ни слѣда того, что есть въ среднихъ и крупныхъ провинціальныхъ европейскихъ центрахъ—а Саратовъ, съ его 220.000 жит. былъ бы, между тѣмъ, крупнымъ городомъ и на Западѣ. Никакой заботы объ общедоступномъ благоустройствѣ, о внѣшнемъ благообразіи. Житель этого большого, интеллигентнаго города обреченъ ходить по улицамъ съ жалкими, чахлыми и почти всегда запущенными посадками (даже не разрыхленъ верхній слой, не вездѣ есть загородки, защищающія деревья отъ лошадей). Отсутствие мѣстъ для прогулокъ; что значать для такого города ничтожный городской садъ („Липки“) или садъ Сервье? Это пыльные, тѣсные сады, гдѣ людей, въ извѣстные часы дня, больше, чѣмъ деревьевъ, гдѣ нѣтъ спокойныхъ уголковъ, нѣтъ лужаекъ, густыхъ клумбъ. Это своего рода московскіе бульвары, въ которыхъ происходитъ гулянье по огороженнымъ дорожкамъ, засыпаннымъ шелухой сѣмячекъ. Нужно ли говорить о той же тѣснотѣ и зловоніи дворовъ, какъ и въ Самарѣ, объ отсутствіи намека на набережную у Волги? Ясно, что людямя, руководившимъ городскимъ хозяйствомъ, были совершенно еще чужды инныя идеи, кромѣ самыхъ элементарныхъ; даже рачіональный планъ собственнаго дома, даже его какое-нибудь украшеніе—это такіе вопросы, которые ничьего серьезнаго, активнаго вниманія не привлекали. И все это неустройство, эта запущенность, это отрицательное отношеніе къ благообразію—все это внѣшніе символы и показатели внутреннихъ безотрадности, неустойчивости, недодѣланности, царящихъ въ странѣ, которая, чтобы существовать, должна стать Европой, должна ее догонять, но которой это дается съ такимъ страшнымъ трудомъ.

И кому было заботиться о благоустройствѣ? Кому? Самарскій пивоваръ фонъ-Вакано, представитель крупнаго капитала, хлопочетъ о благоустройствѣ города, потому что онъ, прежде всего, активный иностранецъ; русскій же провинціальный капиталистъ—типичный—только что начинаетъ выходить изъ стадіи, гдѣ не капиталъ служитъ его различнымъ цѣлямъ—въ томъ числѣ и общепольнымъ, а онъ самъ, какъ пчела въ ульѣ, вѣрно служитъ капиталу, всецѣло отдавшись его преумноженію. Ему ли заботиться о разныхъ паркахъ, набережныхъ, площадкахъ для игръ? У него садъ, слава Богу, есть, да лѣтомъ можно въ деревню уѣхать. А на берегу Волги мѣсто подешевле у города снять, чтобы тамъ груды товаровъ наложить—вотъ одно изъ главнѣйшихъ помышленій, когда онъ вспоминаетъ о городѣ.

Низшіе классы? Но они глубоко невѣжественны и бьются на краю нищеты. Чего отъ нихъ можно требовать—со средневѣ-

ковой психологіей живутъ они въ городѣ, знаемъ всѣ современныя сложныя проблемы.

Интеллигенція? Но у ней до 17 октября 1905 г. было—у лучшей ея части—свое провиденціальное назначеніе, а средняя и худшая ея часть жила и живетъ такъ, какъ живутъ герои Чехова, въ тяжеломъ полуснѣ, въ плѣну у мелочей жизни. И жила интеллигенція, въ общемъ, заоблачными мечтами.

А вдобавокъ, гдѣ взять средства? Докладная записка саратовской городской управы, поданная 10 іюля этого года въ комиссію по оздоровленію городовъ, даетъ яркую картину финансового положенія, въ которомъ находится столица Поволжья. Наблюдается то же, что въ Москвѣ и другихъ городахъ: „Ростъ расходовъ по городскому благоустройству почти приостановился. Въ прежніе годы на мощеніе улицъ ассигновывались суммы, остающіяся отъ превышенія доходной смѣты надъ расходной: смѣта балансировалась расходами на мостовыя; теперь, когда смѣта балансируется недоимками, почти никакихъ новыхъ работъ по благоустройству города не производится“.

Не до жиру, быть бы живу.

Бюджетъ города есть около 2.400.000 р. при недоимкѣ свыше 200.000 р.; долгъ казнѣ (по пособію на содержаніе полиціи) есть 268.000 р.; сборы—всяческіе—съ недвижимыхъ имуществъ достигаютъ, по отношенію къ нормальной оцѣнкѣ (38.858.600 р.), 17,5 к. съ доходнаго рубля; оцѣнка городская есть 56—58% нормальной. Долгу всего около 8½ миллионъ. Новый заемъ разрѣшенъ въ размѣрѣ 3.860.000 р.; изъ нихъ 3.160.000 р. предположены на замощеніе людныхъ улицъ.

Къ отсутствію садовъ присоединяется пыль и скученность—т. е. отсутствіе того простора, который одинъ является въ русскихъ городахъ нѣкоторымъ коррективомъ ихъ антисанитаріи. Тѣснота требуетъ совсѣмъ другихъ привычекъ, чѣмъ тѣ, въ которыхъ выросъ русскій городской обыватель и отъ которыхъ онъ сразу не можетъ отрѣшиться. И если центръ города, при относительно благообразіи нѣкоторыхъ домовъ, не отличается ни хорошей мостовой (тряская мостовая изъ кофштейна, а асфальтовые дорожки проложены не вездѣ), ни чистотой дворовъ, съ которыхъ несетя тяжелый духъ,—то что же дѣлается на зловонныхъ окраинахъ и, въ частности, въ знаменитомъ Глѣбучевскомъ оврагѣ, посѣщеніе котораго переноситъ назадъ въ исторію къ тѣмъ временамъ, когда „моры“ постигали города? Вонючій ручей, лачуги, построенныя безъ всякаго плана. Выше, на горахъ, водомоины посрединѣ улицы, прорытыя спускаемыми изъ водопровода промывными водами; въ эти водомоины жители окраины спускаютъ нечистоты изъ домовъ; отбросы, валяющіеся среди этихъ улицъ, тутъ же играющія дѣти—вотъ картина саратовскихъ окраинъ. При этомъ обычная система захватывъ городской земли—которую потомъ же приходится покупать (случай при расширеніи фильтровъ—платили по 10 руб. за

саженъ) у ея владѣльцевъ, обыкновенно спѣшащихъ при захватѣ возвести печь (въ одну ночь), чтобы предупредить возможность сноса постройки административнымъ путемъ. А затѣмъ всяческія продажи и векселя, затрудняющіе взысканіе съ первоначальнаго захватчика. И, какъ въ Вольскѣ, это отчасти пришлое, некультурное населеніе, требующее наибольшихъ о себѣ попеченій и не могущее платить сборовъ, является страшнымъ бременемъ для города. Оно, конечно, вліяетъ на среднюю смертность для всего города въ 38 чел. на 1.000. Я вполнѣ понимаю д-ра Алмазова, который сказалъ мнѣ, что онъ стоитъ за цензъ для участія въ гор. выборахъ—но только за цензъ образовательный, за окончаніе 4-хъ классаго училища, дающаго законченное низшее образованіе. Иначе—открытое поле для самой безшабашной демагогіи.

Вопросъ о злополучныхъ двухъ оврагахъ разработанъ д-ромъ Алмазовымъ, нынѣшнимъ товарищемъ гор. головы, но для осуществленія оздоровительныхъ плановъ нужны такія средства, о которыхъ городъ не можетъ и помышлять.

Теперь наблюдается, однако, въ виду проведенія трамвая, появленіе на окраинахъ и подъ городомъ поселеній людей съ нѣкоторымъ достаткомъ—чиновники, служашіе. Можетъ быть, теперь и будутъ сдѣланы нѣкоторые шаги въ сторону поднятія окраинъ. Характерно, кстати, отмѣтить, что нѣкоторые лица, получавшія отъ города землю (у города ея около 73.000 десят.) подъ разведеніе садовъ, ихъ не разводили, но 10 лѣтъ провадѣли и теперь прелюбозачно занимаются прибыльной „парцелляціей“.

Нельзя не отдать должнаго саратовскому трамваю. Никакого петербургскаго переполненія; конецъ 5 коп. внутри вагона и 3 к. на площадкѣ; въ среднемъ, 1 коп. за версту (въ Москвѣ 1½ коп. за версту). „Коммерческая“ (съ остановками) скорость 14 верстъ въ часъ. Движеніе отъ 7 ч. утра до 10 ч. вечера. Учащимся и городскимъ служащимъ 50% скидки. Рабочимъ—никакой, что очень странно. Столбы металлическіе, что даетъ долговѣчность и возможность установить ихъ совершенно отвѣсно. Рельсы—на главныхъ улицахъ типа „Фениксъ“, на второстепенныхъ—„Виньоль“. Трамвай въ концессіи (на 40 лѣтъ) у общества, которое беретъ на себя и электрическое освѣщеніе (400 дуговыхъ фонарей). Платить придется въ годъ 19.000 р. До 1.000 прежнихъ керосиновыхъ фонарей будутъ перенесены на окраины, гдѣ будутъ, вѣроятно, какъ теперь въ центрѣ, свѣтиться какъ свѣтляки—точками среди глубокаго мрака.

Контрактъ съ частной компаніей, по отзывамъ, составленъ дѣльно—концессія поставлена въ рамки; точно установлены всѣ данныя—путь, движеніе, токъ, вагоны и т. д.

Трамвай ходитъ съ весны 1909 г., но смертныхъ случаевъ было всего два, хотя у вагоновъ и нѣтъ предохранительныхъ приспособленій, о чемъ еще идутъ совѣщанія.

Водопроводъ расширенъ. Фильтры англійскіе, гораздо болѣе

вообще подходяшіе къ русскимъ условіямъ, чѣмъ американскіе. Вода берется изъ Волги, а песокъ для фильтровъ—изъ затона. Пришлось слышать, что песокъ этотъ не достаточно промывается... Длина сѣти 113 верстъ. Вода продается за марки, причемъ за 1 коп. отпускается 6 ведеръ. Расположеніе окраинъ въ видѣ горнаго аула очень затрудняетъ доставку воды на улицы, расположенныя высоко.

Вопросъ дня въ Саратовѣ, какъ и въ другихъ поволжскихъ городахъ—канализація. И, какъ вездѣ, коллизія рубля съ санитарными требованіями, горожанъ съ врачами. Первые хотятъ дешевизны, вторые—исполненія научныхъ требованій.

Городъ считаетъ возможнымъ соорудить канализацію за 784.590 р., но съ рядомъ отступленій отъ первоначальнаго плана: включеніе лишь тѣхъ улицъ первой очереди (по проекту проф. Чиждова), гдѣ много потребляется воды; для 150.000 ведеръ лишь отстойное освѣтленіе и опытная біологическая станція лишь на 20.000 вед. Кромѣ того, система общесплавная примѣнена не будетъ.

Аргументація защитниковъ упрощенной системы сводится къ слѣдующимъ положеніямъ. Примѣняется же механическая очистка въ множествѣ германскихъ городовъ. Рѣка Волга богуча. Города по ея берегамъ рѣдки и изъ нихъ канализированы будутъ только крупные. Селенія ниже города расположены очень рѣдко. Другое дѣло, верхній плесъ—тамъ какому-нибудь Ярославлю нельзя, можетъ быть, спускать стоковъ безъ біологической очистки, въ виду заселенности береговъ. Далѣе—что же мѣшаетъ, заведя теперь одно механическое освѣтленіе, перейти затѣмъ и къ біологической очисткѣ? Доступность же механическаго способа поведетъ къ вообще болѣе широкому распространенію канализаціи.

Наконецъ, расходы, сопряженные съ устройствомъ біологической очистки, совершенно невыносимы для русскихъ городовъ.

Нынѣшнее же положеніе вывоза нечистотъ ужасное. Вывозъ дѣрогъ—сто ведеръ обходятся 2 р. 05 к. А этимъ сказано все. Несмотря на существованіе обязательнаго постановленія о непроницаемыхъ выгребяхъ, вывозится лишь $\frac{1}{7}$ водопроводнаго потребленія; $\frac{1}{7}$ — $\frac{2}{7}$ тратятся на садовыя поливки (улицы не поливаются), а $\frac{4}{7}$ уходятъ въ почву. Мертвые колодцы во многихъ дворахъ, въ томъ числѣ, по слухамъ, и въ губернаторскомъ домѣ. Вывозъ нечистотъ производится на Лопатинскую гору, гдѣ земля ими уже совершенно пропитана, гдѣ стоитъ невыносимое зловоніе и гдѣ зарываются и отбросы бойни, и трупы павшихъ животныхъ (нѣтъ пока утилизаціоннаго завода). Всѣхъ бочекъ разфѣзжаетъ по городу до 400; онѣ отравляютъ воздухъ и почву.

Къ финансовому вопросу до извѣстной степени сводится и дѣло народнаго образованія. Тратится теперь свыше 200.000 р. въ годъ, т. е. еколо $\frac{1}{10}$ всего бюджета; но расходъ этотъ растетъ, увеличиваясь по $15\frac{3}{6}$ въ годъ. 1907 годъ возросъ противъ

1905 на 30,8%. Приходится давать учащимся и горячіе завтраки—тифъ (была весной страшная эпидемія) вѣдь вызывается, главнымъ образомъ, недоѣданіемъ. За 4 года число завтраковъ увеличилось съ 1½ тысячи до 6 тысячъ.

Строятся собственныя школьныя зданія, но пока не на окраинахъ. Обходятся около 60.000 р. каждое. Я посѣтилъ одно изъ нихъ, на Губернаторской улицѣ. Зданіе построено по прекрасному плану, но вся отдѣлка носитъ слѣды небрежной работы. Подвальный этажъ, гдѣ приходится жить служителямъ съ семьями, невозможно сырой. Оказывается, что построили, не обративъ вниманія на сильную жилу грунтовой воды. Дворъ не огороженъ, коровы свободно на него заходятъ. Городской обозъ давно не бывалъ и потому на тѣсномъ дворѣ, гдѣ играютъ дѣти, стоитъ лужей жидкость изъ выгребя.

Тутъ дѣло ужъ не въ финансахъ, а въ чемъ-то другомъ...

(Окончаніе слѣдуетъ).

Д. Протопоповъ.



Канализація городовъ.

Тифъ, холера и другія инфекціонныя болѣзни почти всегда появляются и особенно упорно держатся въ мѣстахъ, загрязненныхъ человѣческими и животными экскрементами (изверженіями) и хозяйственными отбросами, какъ твердыми, такъ и жидкими.

Пока человѣческіе экскременты и хозяйственные отбросы и воды собираются на отдѣльныхъ усадьбахъ, хотя бы даже въ каменныхъ или бетонныхъ выгребяхъ и помойныхъ ямахъ, гдѣ они разлагаются, нельзя избѣжать ни загрязненія почвы, ни зараженія воздуха вредными газами, образующимися при гніеніи (амміакъ, сѣроводородъ, угольная и азотистая кислоты, углеводородистые газы и др.). Поэтому человѣческіе экскременты и хозяйственные отбросы и воды нужно удалять съ отдѣльныхъ усадебъ немедленно по ихъ полученіи, пока они еще не начали разлагаться. Достигнуть этого можно лишь устройствомъ въ городѣ правильной канализаціи при одновременной организаціи вывоза съ улицъ и дворовъ мусора и твердыхъ кухонныхъ отбросовъ, лучшимъ способомъ уничтоженія которыхъ является сжиганіе ихъ въ особыхъ печахъ—деструкторахъ.

Всякая городская канализація состоитъ изъ двухъ частей:

1) изъ приспособленій для сбора и отвода водъ изъ города — собственно канализаціи или стоковъ (водостоки) и

2) изъ устройствъ для очистки и обезвреживанія сточныхъ водъ.

Городскія сточныя воды, подлежащія отводу, состоятъ изъ водъ:

- 1) клозетныхъ и писсуарныхъ (человѣческіе экскременты);
- 2) хозяйственныхъ (ванныя, кухонныя, прачечныя и другія воды);
- 3) фабричныхъ и заводскихъ, и
- 4) атмосферныхъ (воды дождей, отъ таянія снѣга и льда и проч.).

Воды эти можно удалять изъ города или самотекомъ, когда онѣ движутся силой тяжести по трубамъ, уложеннымъ съ уклономъ, или силой насосовъ, сжатымъ воздухомъ (сист. Schone) или разрѣженнымъ воздухомъ (сист. Liepzig'a), которые заставляютъ сточную воду двигаться по трубамъ. Болѣе дешевымъ является первый способъ отвода воды, который обычно и примѣняется.

Если канализация собираетъ и отводитъ самотекомъ всѣ перечисленныя воды вмѣстѣ, то ее называютъ общесплавною, или англійскою. Если же она отводитъ только клозетныя, писсуарныя, хозяйственныя и промышленныя воды, то ее называютъ раздѣльною, или американскою.

Въ послѣднемъ случаѣ атмосферныя воды стекаютъ прямо по поверхности улицъ или же отводятся особою сѣткою подземныхъ трубъ кратчайшимъ путемъ въ рѣку.

При выборѣ системы канализации приходится руководствоваться не только санитарными требованиями, но и экономическими соображеніями и мѣстными условіями.

Общесплавная канализация, имѣя извѣстные недостатки, все-таки, болѣе всего удовлетворяетъ санитарнымъ требованіямъ и ее всегда слѣдуетъ предпочесть для большихъ городовъ, занимающихъ значительныя площади, съ которыхъ получается большое количество атмосферныхъ водъ, если только эти города не изрѣзаны значительнымъ числомъ рѣкъ или каналовъ. Въ среднихъ же и малыхъ городахъ главное зло составляютъ не атмосферныя воды, а человѣческіе и животные экскременты, а также хозяйственныя и фабричныя воды, почему для такихъ городовъ вполне достаточна раздѣльная канализация; будучи въ нѣсколько разъ (2—4) дешевле общесплавной, она является даже для нихъ почти единственно возможной.

Очистка сточныхъ водъ можетъ быть различной, въ зависимости отъ мѣстныхъ условій. Въ извѣстныхъ случаяхъ можно ограничиться однимъ вылавливаніемъ плавающихъ веществъ или осажденіемъ взвѣшенныхъ—это такъ называемая механическая очистка, а въ другихъ приходится настолько очищать сточныя воды, чтобы онѣ уже не были въ состояніи загнить—біологическіе способы. Хотя послѣдніе и очищаютъ сточныя воды значительно лучше, но зато они и обходятся значительно дороже, чѣмъ механическая очистка.

Относительно выбора способа очистки слѣдуетъ упомянуть, что большинство нашихъ городовъ, имѣющихъ сравнительно небольшое населеніе и дающихъ поэтому немного сточной воды,

расположено около многоводныхъ рѣкъ, такъ что разжиженіе сточныхъ водъ въ нихъ было бы очень значительно ¹⁾. При такихъ условіяхъ часто можно было бы ограничиться одной механической очисткой водъ.

При устройствѣ канализаціи достигаются двѣ главныхъ цѣли: 1) уничтожаются скопленія около домовъ различныхъ разлагающихся веществъ, которыя загрязняютъ почву, издають сильное зловоніе и часто служатъ источникомъ распространенія заразы; 2) понижается уровеньъ грунтовыхъ водъ и онѣ удерживаются на постоянной высотѣ, отчего почва дѣлается доступною для воздуха, кислородъ котораго обезвреживаетъ органическія вещества ея, и происходитъ, до извѣстной степени, самоочищеніе почвы ²⁾.

О санитарномъ значеніи канализаціи и необходимости ея устройства много говорить не приходится, такъ какъ статистическими данными доказано, что въ городахъ и селеніяхъ, со введеніемъ достаточнаго снабженія доброкачественной водой и канализаціи, смертность значительно понижается, особенно отъ инфекціонныхъ болѣзней. Такое благодѣтельное вліяніе канализаціи на пониженіе смертности доказывается примѣрами не только нѣмецкихъ, французскихъ, англійскихъ и американскихъ городовъ, но и нашихъ русскихъ городовъ—Одессы и Варшавы,—гдѣ уже полностью устроена канализація. Въ Одессѣ, напримѣръ, эпидеміи брюшного тифа совсѣмъ исчезли, а холера, свирѣпствовавшая въ 1892—3 г. въ Россіи, въ Одессѣ дала только отдѣльные случаи заболѣванія, но въ эпидемію не развилась. Общая же смертность въ Одессѣ съ 36 случаевъ на 1000 человекъ въ 1877 году (до устройства канализаціи) упала къ 1906 г. до 21,2. И въ Кіевѣ, гдѣ канализація устроена лишь въ центральной части города, смертность значительно уменьшилась. Что въ этомъ и прошломъ году въ Москвѣ были лишь отдѣльные случаи заболѣванія холерой, также слѣдуетъ приписать тому обстоятельству, что жители ея пользуются хорошою водою и имѣется канализація. Наоборотъ, сильное развитіе холерной эпидеміи въ Петербургѣ слѣдуетъ, главнымъ образомъ, приписать тому, что въ столицѣ жители пользуются водою плохого качества ³⁾ и нѣтъ канализаціи.

¹⁾ Подробнѣе см. ниже: „Спускъ сточныхъ водъ и самоочищеніе рѣкъ“.

²⁾ При переменномъ уровнѣ грунтовыхъ водъ часть почвы то находится подъ водою, то высыхаетъ, вълѣдствіе чего органическія вещества, въ ней заключающіяся, разлагаются и получаютъ вредныя испаренія, вызывающія различныя болѣзни.

³⁾ Въ Петербургѣ, выше сосуна для забора питьевой воды, въ Неву спускаются сточныя воды цѣлаго ряда заводовъ, поэтому не удивительно, что немного помогаетъ и очистка этой воды фильтрами, число и величина которыхъ, къ тому же, недостаточны.

Съ устройствомъ канализаціи, понижается заболѣваемость и смертность ¹⁾ среди жителей города, вслѣдствіе чего сберегаются ежегодно значительныя суммы, которыя нынче ложатся тяжелымъ бременемъ на карманъ обывателя. Суммы эти не поддаются учету, но онѣ должны быть очень велики, если принять во вниманіе, что онѣ слагаются изъ расходовъ при рожденіи, воспитаніи, леченіи и погребеніи человѣка, и что вообще у насъ въ Россіи работоспособность человѣка (количество производимой имъ въ теченіе жизни работы) очень не велика при среднемъ возрастѣ всего въ 34,3 года (въ Англіи 63,7 года, т.-е. на 80,6% больше) ²⁾.

Устройство канализаціи, обыкновенно, вызываетъ огромныя расходы, такъ, напр., устройство ея для главной части г. Ярославля, съ народонаселеніемъ около 40.000 чел., должно стоить, при примѣненіи біологической очистки, около 1.500.000 р. Разумѣется, города не имѣютъ такихъ денегъ и должны дѣлать займы. Такіе займы, однако, производительны и не должны пугать, хотя % на затраченный капиталъ, погашеніе его и расходы по эксплуатаціи канализаціи довольно значительны, но въ общемъ они, обыкновенно, меньше расходовъ по вывозу однѣхъ нечистотъ ³⁾, если таковыя дѣйствительно вывозятся, а не разливаются тутъ же, или спускаются въ поглощающіе колодцы, что, разумѣется, не должно быть допущено.

Что касается платы за пользованіе канализаціей, то сборъ ея въ разныхъ мѣстахъ производится различно—въ зависимости отъ величины усадьбы, ея застройки — фронта и числа этажей, по доходности усадьбы или по количеству расходуемой водопроводной воды. Самое правильное, однако, отнести часть расхода на общій городской налогъ (благами канализаціи пользуются вѣдь всѣ жители) и остальную часть взимать по расходуемой чистой водѣ; послѣднее особенно удобно при раздѣльной системѣ канализаціи. Въ Ригѣ, напр., гдѣ городскимъ самоуправленіемъ строится общесплавная канализація, которая въ центрѣ и на нѣкоторыхъ главныхъ улицахъ остальной части города уже го-

¹⁾ Уменьшеніе смертности является слѣдствіемъ уменьшенія заболѣваемости, причемъ многочисленными статистическими данными оказано, что: 1 смертный случай приходится на 34 заболѣванія.

1 заболѣваніе вызываетъ 20 нерабочихъ дней, такъ что на 1 смертный случай приходится $20 \times 34 = 680$ верабочихъ дней.

И если бы въ среднемъ губернскомъ городѣ съ населеніемъ въ 50 — 75.000 жителей уменьшить, чрезъ устройство канализаціи, смертность, всего-на-всего, на 1%, то удалось бы ежегодно сохранить отъ 50 до 75 жителей и съэкономить отъ 34.000 до 51.000 рабочихъ дней; ясно, какое канализація имѣетъ важное экономическое значеніе.

²⁾ Смертность за 1906 г. по отчету Главнаго Медіц. Инспектора М. В. Д. за 1906 г. составляетъ на 1.000 чел. въ Европ. Россіи 29,2, а въ Англіи 15,7.

³⁾ Насколько дорого обходится вывозъ нечистотъ, лучше всего видно изъ того, что, напр., въ томъ же Я р о с л а в л ѣ 100 ведеръ чистой воды стоятъ 20 к., вывозъ же 100 ведеръ нечистотъ (грязныхъ водъ) обходится болѣе 1,5 р.

това, домовладѣльцы за пользованіе канализаціей платятъ 2⁰/₁₀ съ чистаго дохода, т.-е. столько же, сколько обходился ранѣе вывозъ нечистотъ.

I. Канализація—водостоки.

Принципы устройства канализаціи, какъ общесплавной, такъ и раздѣльной ¹⁾ одни и тѣ-же; при послѣдней нѣтъ только уличныхъ и надворныхъ приѣмниковъ для сбора атмосферныхъ водъ и нѣтъ ливнепусковъ. Поэтому приведенныя ниже описанія деталей и расчетныя данныя относятся къ обѣимъ системамъ, причемъ въ соответственныхъ мѣстахъ указаны особенности той и другой системы.

1) Воды и экскременты, подлежащіе отводу.

Отводу подлежатъ хозяйственныя воды, экскременты, фабричныя воды и атмосферные осадки.

Количество получающейся хозяйственной воды и воды отъ промышленныхъ заведеній зависитъ отъ количества потребляемой чистой воды, густоты населенія и различныхъ мѣстныхъ условій.

Количество расходуемой въ сутки на человѣка чистой воды въ различныхъ городахъ не одинаково. Напримѣръ, въ нѣмецкихъ городахъ съ не очень сильно развитою промышленностью въ день на человѣка расходуется отъ 55 до 135 литр. (4—10 вед.), а въ среднемъ 100 литр. (8 вед.). Эту цифру, обыкновенно, и берутъ для расчета канализаціи не только въ Германіи, но и во многихъ другихъ мѣстахъ за границею. Расходъ воды зависитъ отъ интенсивности культурной жизни города; въ малыхъ городахъ расходъ этотъ, обыкновенно, меньше этой цифры, а въ крупныхъ больше. Въ Англіи и особенно въ Америкѣ расходъ чистой воды, значитъ и грязныхъ водъ, подлежащихъ отводу, значительно больше.

У насъ расходъ чистой воды, исключая Петербурга, весьма незначителенъ, даже въ тѣхъ городахъ гдѣ уже имѣется канализація.

Въ нашихъ губернскихъ городахъ для расчета канализаціи средній суточный расходъ чаще всего принимаютъ въ 6—7 вед., т.-е. 70—85 литр. ²⁾

Потребленіе жителями чистой воды, а слѣдовательно и поступленіе въ сточные каналы грязныхъ водъ, происходитъ неравномѣрно въ разное время дня и года. Наибольшій часовой расходъ воды на 1 чел. въ теченіе сутокъ въ 1,2 до 1,6 раза

¹⁾ О системах Schone и Liegnitz'a говорится ниже при отношеніи подъема сточныхъ водъ.

²⁾ Въ Москвѣ, при раздѣльной канализаціи, расходъ хозяйственныхъ водъ принять въ 7 вед. (85 литр.) на человѣка въ день, а фабричныя воды посчитаны особо.

Въ Кіевѣ же расходъ хозяйственныхъ водъ принять въ 7 вед., фабричныя же воды особо не посчитаны.

больше средняго расхода въ часъ за тѣ же сутки; подобно этому и наибольшій суточный расходъ въ лѣтніе мѣсяцы въ 1,2 до 1,6 раза болѣе средняго суточнаго расхода за весь годъ.

Такимъ образомъ, наибольшій часовой расходъ составляетъ: $\frac{(1,2 \text{ до } 1,6) \cdot (1,2 \text{ до } 1,6)}{24} = \frac{1}{16}$ до $\frac{1}{9}$, или въ среднемъ около $\frac{1}{12}$ средняго суточнаго расхода, т. е. наибольшій часовой расходъ вдвое больше средняго часового расхода. Изъ этого наибольшаго часового расхода, если въ отдѣльныхъ случаяхъ нѣтъ другихъ болѣе точныхъ данныхъ, и можно опредѣлить наибольшій секунднй или расчетный расходъ воды, который, такимъ образомъ, берется вдвое болѣе средняго секунднаго расхода.

Въ Германіи и нѣкоторыхъ другихъ мѣстахъ за границею расчетный расходъ, обыкновенно, берутъ въ 2,4 раза больше средняго расхода, исходя изъ наибольшаго часового расхода, который берутъ въ $\frac{1}{10}$ (10%) отъ средняго суточнаго расхода.

Количество человѣческихъ экскрементовъ по Pettenkofer'у въ среднемъ на человѣка составляетъ 90 граммъ твердыхъ и 1200 граммъ жидкихъ, всего около 1,5 литра (0,1 ведра). Экскременты, такимъ образомъ, составляютъ всего около 1,5% хозяйственныхъ водъ, поѣтому ихъ въ расчетъ особо не вводятъ. Однако, вслѣдствіе значительнаго количества заключающихся въ нихъ органическихъ веществъ, содержащихъ азотъ ¹⁾, они оказываютъ замѣтное вліяніе на составъ хозяйственныхъ водъ.

При опредѣленіи расхода хозяйственныхъ водъ нужно принять во вниманіе увеличеніе народонаселенія въ существующихъ кварталахъ и возможность расширенія самаго города; для послѣдней цѣли желательно имѣть планъ расширенія города ²⁾.

Средній приростъ населенія въ Европ. Россіи за 1899—1906 гг. составляетъ 1,70%; для городовъ же онъ составляетъ отъ 1 до 2%.

Время, на которое нужно разсчитать канализацію, составляетъ отъ 25 до 40 лѣтъ. Вообще, существующее народонаселеніе при расчетѣ увеличиваютъ не болѣе чѣмъ въ 2 раза и не менѣе чѣмъ въ 1¹/₂ раза.

¹⁾ Мѣриломъ количества разлагающихся веществъ, или способности къ разложенію даннаго тѣла, служить количество органическаго азота.

²⁾ Увеличеніе народонаселенія опредѣляется по формулѣ сложныхъ процентовъ:

$$E_1 = E \left(1 + \frac{f}{100} \right)^n,$$

- гдѣ: E_1 — расчетное населеніе,
 „ E — теперешнее населеніе,
 „ f — ежегодный приростъ населенія,
 „ n — число лѣтъ, на которое разсчитываютъ приростъ.

Народонаселеніе иногда опредѣляютъ по густотѣ населенія, т. е. по количеству жителей на единицу площади, чаще всего на гектаръ ¹⁾ (0,915 десятины). Разныя части города обыкновенно бываютъ населены съ разной густотой. Въ Москвѣ, напр., при опредѣленіи количества народонаселенія для расчета канализации, городъ былъ разбитъ на два пояса—въ центральной части, окруженной Садовой улицей, принято населеніе въ 222 чел. на гектаръ, а на окраинахъ—лишь 111 чел.

Фабричныя воды въ большинствѣ нашихъ городовъ, гдѣ промышленность слабо развита, составляютъ небольшое количество и особо въ расчетъ не вводятся. Однако, въ городахъ съ крупной промышленностью, количество фабричныхъ водъ можетъ быть очень значительнымъ, такъ, напр., въ Мюльгаузенѣ оно въ 4 раза больше хозяйственныхъ водъ. Въ такихъ случаяхъ, разумѣется, ихъ подсчитываютъ особо, имѣя въ виду будущее расширеніе промышленности.

Относительно состава спускаемыхъ фабричныхъ водъ слѣдуетъ указать, что сточныя воды, содержащія болѣе $\frac{1}{10}\%$ кислотъ, или температура коихъ болѣе 35°, въ городскіе каналы не должны быть допущены, во избѣжаніе порчи послѣднихъ.

Общесплавная канализация отводитъ, кромѣ хозяйственныхъ и фабричныхъ водъ и экскрементовъ, еще атмосферныя воды. Опредѣлить подлежащее отводу количество дождевой воды крайне трудно. Можно получить данныя о наибольшихъ дождяхъ-ливняхъ, ихъ силѣ и продолжительности, но невозможно точно опредѣлить, какая часть дождевой воды просачивается въ почву, какая—испаряется и какъ велика скорость протеканія этой воды по поверхности земли къ пріемникамъ дождевой воды. Кромѣ того, болшіе дожди никогда не распространяются сразу на весь городъ.

Сила наибольшаго дождя для расчета различныхъ канализаций была взята разная. Такъ, для Берлина и Шарлоттенбурга и нѣкоторыхъ другихъ нѣмецкихъ городовъ былъ взятъ слой дождя высотой въ 23 мм. въ часъ, дающій дождь въ 64 литра въ секунду на гектаръ, а для Цюриха—въ 50 мм., или въ $139 \frac{\text{сек.}}{\text{литр.}}$ на гектаръ ²⁾. Для нашихъ городовъ можно взять слой дождя высотой въ 25—40 мм. въ часъ, или 69,50—111,20 $\frac{\text{сек.}}{\text{литр.}}$

¹⁾ Населеніе въ 250 чел. и болѣе на гектаръ считаютъ густымъ, населеніе отъ 125 до 250 чел.—среднимъ, а населеніе менѣе 125 чел. на гектаръ—рѣдкимъ.

²⁾ Prof. Frühling для Сѣверной Германіи совѣтуетъ брать дождь въ 54 мм. въ часъ или въ $150 \frac{\text{сек.}}{\text{литр.}}$ на гектаръ, для Южной же—дождь въ 60 мм.—

$166,8 \frac{\text{сек.}}{\text{литр.}}$

на гект., причѣмъ лучше держаться высшей цифры, особенно для юга; для Кавказа же приходится брать слой до 60 мм. высотой или въ 166,8 $\frac{\text{сек.}}{\text{литр.}}$ на гектаръ.

Ливни, въ сравненіи съ обыкновенными дождями, продолжаютъ, обыкновенно, недолго и распространяются лишь на незначительныя площади и къ тому же на этомъ промежуткѣ мѣняется интенсивность ихъ.

Поэтому, если принять равномерное распредѣленіе наибольшаго дождя, то расчетъ не соответствовалъ бы дѣйствительности и былъ бы неэкономнымъ и тѣмъ неэкономнѣе, чѣмъ длиннѣе каналъ. Чтобы учесть постепенность притока дождевой воды въ каналы, вводятъ въ расчетъ особый коэффициентъ замедленія стока ¹⁾.

Часть дождевой воды по пути еще просачивается въ почву и въ каналы не попадаетъ, что также слѣдуетъ имѣть въ виду при расчетѣ, причѣмъ просачиваніе это зависитъ отъ степени застройки и обдѣлки улицъ и площадей ²⁾. Испареніе обыкновенно имѣетъ весьма малое значеніе, почему особо не подсчитывается.

При опредѣленіи количества дождевой воды, попадающей въ каналы берлинской канализаціи, строитель ея инженеръ Нов-

¹⁾ Величина коэффициента замедленія стока φ зависитъ отъ длины канала l и опредѣляется по формулѣ Fröhling'a:

$$\varphi = 1 - 0,005\sqrt{l}.$$

Часто количество воды, получаемой изъ высоты выпадающихъ осадковъ, умножаютъ на другой коэффициентъ, опредѣляемый по формулѣ Вгiх'a:

$$s = \frac{1}{n\sqrt{F}},$$

гдѣ F —площадь, съ которой стекаетъ вода, а
 „ n —при ровной мѣстности=4, при среднихъ уклонахъ=5, а при очень значительныхъ=6.

Однако, правильнѣе коэффициентъ замедленія опредѣлять по формулѣ Fröhling'a,

²⁾ Въ зависимости отъ степени застройки по Fröhling'u въ Германіи принимаютъ, что въ каналы попадаетъ воды:

Съ густонаселенныхъ частей города	отъ	70 до 90%
„ прилегающихъ новыхъ кварталовъ при замкнутой застройкѣ		50 — 70 „
„ кварталовъ съ особняками (Villenviertel)		25 — 50 „
„ незастроенныхъ площадей и вокзаловъ		10 — 30 „
„ садовъ, луговъ и площадей, имѣющихъ скатъ къ городу		5 — 25 „
„ лѣсовъ, имѣющихъ также скатъ къ городу		1 — 20 „
Въ нашихъ городахъ, гдѣ, въ общемъ, густота застройки небольшая, т. е. значительная часть воды просачивается въ почву, можно принять:		
Съ застроенныхъ площадей въ центрѣ города		50%
„ „ „ на окраинѣ		33 „
„ садовъ и парковъ		20 „

При примѣненіи этого коэффициента надо имѣть въ виду будущую застройку и обдѣлку поверхностей улицъ и площадей.

recht принялъ, что $\frac{1}{3}$ дождевой воды испаряется, $\frac{1}{3}$ просачивается въ почву и лишь $\frac{1}{3}$ попадаетъ въ каналы и стекаетъ по нимъ. Способъ этотъ, однако, не точенъ, и теперь примѣняется лишь для грубыхъ (предварительныхъ) подсчетовъ. Lindley при варшавской канализации принялъ для расчета ливневыхъ водъ, подлежащихъ отводу каналами:

1) для вымощенныхъ центральныхъ застроенныхъ площадей слой высотой въ $\frac{3}{16}$ дм. (4,5 мм.) въ часъ и

2) для незамощенныхъ окраинъ слой высотой въ $\frac{2}{16}$ дм. (8 мм.) въ часъ, что соответственно составляетъ, съ гектара, $11,6 \frac{\text{сек.}}{\text{лит.}}$ и $7,7 \frac{\text{сек.}}{\text{лит.}}$.

Всякая канализация служитъ еще для отвода грунтовой воды. Пониженіе уровня грунтовыхъ водъ, однако, происходитъ не отъ просачиванія грунтовой воды внутрь каналовъ и трубъ, которые должны быть непроницаемы, а вслѣдствіе стока ея вдоль каналовъ по наружной поверхности ихъ или въ грунтъ, которымъ они засыпаны ¹⁾. Пониженіе уровня водъ при этомъ будетъ тѣмъ больше, чѣмъ больше глубина укладки сточныхъ каналовъ и трубъ.

2) Канализационная сѣть.

а) Расположеніе каналовъ, ихъ сѣченіе, глубина укладки, скорость потока, уклонъ и расчетъ ихъ.

Всякая канализационная сѣть состоитъ изъ одного или нѣсколькихъ каналовъ большихъ размѣровъ, отводящихъ воду съ значительной части города; эти каналы называются каналами 1-го разряда или главными магистралями (коллекторами). Воды въ эти магистрали доставляются каналами меньшихъ размѣровъ—2-го разряда, къ которымъ уже примыкаютъ каналы 3-го и 4-го разрядовъ, отводящіе воду съ отдѣльныхъ кварталовъ и усадебъ. Въ каналы 1-го и 2-го разрядовъ непосредственно попадаютъ также воды съ отдѣльныхъ усадебъ, расположенныхъ вдоль улицъ, гдѣ они проведены.

Канализационную сѣть нужно распредѣлять такъ, чтобы отводные каналы шли, по возможности, по направленію уклона мѣстности, и слѣдуетъ избѣгать обратныхъ уклоновъ, т.-е. уклоновъ, направленіе которыхъ противоположно направленію уклона улицъ.

¹⁾ Засыпка эта, разумѣется, никогда уже не становится такою плотною, какъ окружающій грунтъ. Кромѣ того, при значительныхъ количествахъ грунтовыхъ водъ, каналы и трубы обсыпаютъ щебнемъ, гравіемъ, крупнымъ пескомъ и другимъ хорошо проводящимъ воду матеріаломъ, или же вдоль канала укладываютъ спеціальныя дренажныя трубы. Въ слой этой обсыпки или въ дренажныя трубы отводятъ также воду изъ усадебныхъ дренажей.

Въ прежнее время въ городахъ, расположенныхъ по одну или обѣ стороны рѣки, главные каналы направляли перпендикулярно къ рѣкѣ, куда непосредственно и спускали сточныя воды — перпендикулярная система. По этой системѣ были построены почти всѣ старыя канализаціи.

Но при такой системѣ, вслѣдствіе спуска сточныхъ водъ въ рѣки безъ всякой очистки, воды послѣднихъ загрязнялись еще въ предѣлахъ города. Поэтому всѣ эти каналы во многихъ городахъ перехватили особымъ коллекторомъ, проведеннымъ по главному тальвегу (долинѣ) вдоль берега рѣки, и помощью его стали отводить сточныя воды за городъ и спускать ихъ въ ту же рѣку, но уже ниже города по теченію — пересѣченная система. По этой системѣ канализація устроена въ Лондонѣ, Парижѣ, Вѣнѣ, Цюрихѣ и друг. городахъ.

При такомъ расположеніи канализаціонной сѣти воды отводятъ на поля срошенія или на очистную станцію. Если уклоны мѣстности не благоприятствуютъ прямому отводу водъ самотекомъ, то ихъ въ такомъ случаѣ собираютъ въ приѣмномъ колодезѣ и перекачиваютъ насосами.

Иногда коллекторы въ городѣ располагаютъ параллельно рѣкѣ, или вѣерообразно, причемъ внѣ города они сходятся въ общій коллекторъ — параллельная или вѣерная система. По этой послѣдней системѣ, между прочимъ, построена канализація г. Висбадена. Если въ городѣ нѣтъ рѣки, то, при такой системѣ, его по срединѣ (діаметрально) пересѣкаетъ наиболѣе длинный каналъ.

Если городъ лежитъ на нѣсколькихъ большихъ террасахъ, то его разбиваютъ на отдѣльные участки, которые и канализируютъ независимо другъ отъ друга по одной изъ вышеупомянутыхъ системъ — поясная система. При такомъ расположеніи канализаціонной сѣти иногда нѣкоторые пояса лежатъ очень низко; тогда воды съ такого участка, собранныя особымъ коллекторомъ въ приѣмный колодезь, перекачиваютъ въ ближайшій главный коллекторъ вышележащаго участка, по которому онѣ и стекаютъ за городъ. При расположеніи города террасами сточныя воды верхняго яруса могутъ служить для промыванія каналовъ нижележащихъ ярусовъ. Поясная система принята во Франкфуртѣ-на-М., Мюнхенѣ и друг. городахъ.

При ровной мѣстности, когда городъ перерѣзывается рѣкою или каналами, или занимаетъ большую площадь, его раздѣляютъ на нѣсколько участковъ, которые канализируютъ каждый самостоятельно. При этомъ главная магистраль каждаго участка обыкновенно идетъ отъ центра города къ его окраинѣ къ приѣмному колодезю, располагаемому на краю системы въ наинизшей ея точкѣ, откуда воды перекачиваются машинами за городъ на поля орошенія или на очистную станцію — радиальная система. Система эта представляетъ то удобство, что, при расширеніи го-

рода, канализационную сѣть въ центрѣ его не приходится трогать. Такая система примѣнена въ Берлинѣ (12 участковъ).

Обыкновенно при составленіи проекта какого-либо города рѣдко приходится пользоваться цѣликомъ одной изъ вышеприведенныхъ системъ; ихъ примѣняютъ въ разныхъ комбинаціяхъ.

Каналы, обыкновенно, располагаютъ по срединѣ улицъ, такъ какъ тогда боковыя трубы къ усадьбамъ получаютъ одинаковой длины. При значительной ширинѣ улицъ, однако, часто бываетъ выгоднѣе, вмѣсто одного большого канала по срединѣ улицы, устроить два параллельныхъ канала у троттуаровъ. При такомъ расположеніи получается значительная экономія въ трубахъ для усадебныхъ отвлѣченій, которыя можно при этомъ уложить съ большимъ уклономъ; далѣе, при самой прокладкѣ или ремонтѣ сѣти не приходится трогать середины улицы, что особенно существенно для улицъ съ большимъ движеніемъ. Кромѣ того, при общесплавной канализаціи получается значительная экономія въ трубахъ отъ дождевыхъ приемниковъ.

Въ каждой канализаціи, обыкновенно, встрѣчаются каналы самыхъ разнообразныхъ поперечныхъ сѣченій, но большинство каналовъ, однако, круглаго или яйцевиднаго сѣченія¹⁾.

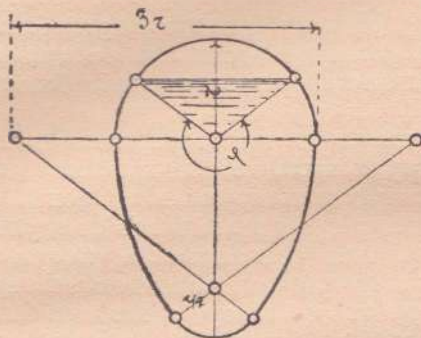
На выборъ формы сѣченія каналовъ вліяетъ главнымъ образомъ непостоянство расхода сточныхъ водъ, т.-е. переменность количества водъ, протекающихъ по каналамъ. Сѣченія каналовъ приходится рассчитывать по наибольшему количеству протекающихъ по нимъ сточныхъ водъ, которое, даже при раздѣльной канализаціи, въ нѣсколько разъ больше, чѣмъ наименьшій расходъ этихъ водъ.

Во время малаго расхода воды человѣческіе экскременты и хозяйственныя воды мало разжижены и въ нихъ содержится очень много взвѣшенныхъ веществъ, которыя легко могутъ осѣсть. Поэтому сѣченія каналовъ должны быть таковы, чтобы воды въ это время текли не широко, а сжатою струею, т.-е. такія, чтобы, при маломъ расходѣ, гидравлическій радіусъ (отношеніе живого сѣченія струи воды къ смачиваемой ею части периметра канала) былъ какъ можно больше, такъ какъ при этомъ скорость протока получается наибольшая. Такому условію лучше всего удовлетворяетъ о в о и д а л ь н о е—яйцевидное сѣченіе (суженное внизу); круглое—уже менѣе.

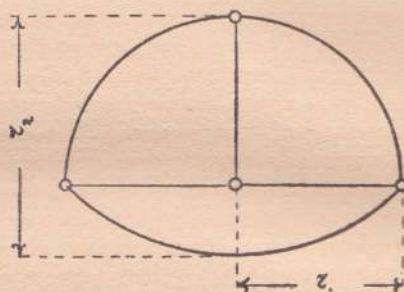
Въ обыкновенномъ яйцевидномъ сѣченіи отношеніе высоты къ ширинѣ (діаметру) равняется 3:2 (черт. 1.) и, обозначая радіусъ верхняго свода черезъ r , получимъ радіусы боковыхъ ча-

¹⁾ Въ старыхъ канализаціяхъ, напр. въ Парижѣ, встрѣчаются сѣченія очень большихъ размѣровъ, въ которыхъ только нижняя часть приспособлена для стока водъ, а въ остальной помѣщаются различныя городскія провода: водопроводныя и газопроводныя трубы, электрическіе и телефонныя провода и проч. Теперь сѣченія такихъ большихъ размѣровъ примѣняются лишь въ исключительныхъ случаяхъ, напр., при очень значительномъ движеніи на улицѣ, такъ какъ они обходятся очень дорого.

стей и нижней—3 г. и $\frac{r}{2}$. Въ небольшихъ яйцевидныхъ сѣченіяхъ нижняя часть выходитъ очень узкой, поэтому яйцевидныя сѣченія высотой менѣе 60 сант. (24 дм.) не примѣняютъ, замѣняя



Черт. 1.



Черт. 2.

ихъ круглыми, діам. отъ 20 до 60 см. (8—24 дм.). Трубы меньшаго діаметра, т.-е. въ 15 сант. (6 дм.) не слѣдуетъ брать, такъ какъ онѣ легко засариваются. Обыкновенно, магистральные и боковые уличные каналы (1-го и 2-го разряда) приходится дѣлать яйцевиднаго сѣченія ¹⁾, второстепенные же уличные каналы, а также трубы домовой канализаціи—круглаго сѣченія

Въ общесплавной канализаціи для отвода ливневыхъ водъ кратчайшимъ путемъ въ рѣку или каналъ обыкновенно примѣняютъ лотковое сѣченіе, типъ котораго указанъ на черт. 2.

Наименьшая глубина укладки уличныхъ каналовъ зависитъ отъ глубины прилегающихъ усадебъ, ширины улицы, глубины осушаемыхъ подваловъ и глубины промерзанія грунта ²⁾.

Глубина укладки уличнаго канала для полученія достаточнаго уклона для домовыхъ отводеній, обыкновенно, берется не менѣе 2 м. Каналы на усадьбахъ при раздѣльной канализаціи укладываются на глубинѣ около 1 м., хотя у насъ глубина промерзанія и значительно больше (1,5—2 м.). При этомъ замерзанія сточныхъ водъ въ трубахъ опасаться не приходится,

¹⁾ Когда каналы выходятъ очень большихъ размѣровъ (болѣе 2 м. высотой), то, во избѣжаніе излишняго углубленія въ почву, яйцевидное сѣченіе уширяютъ, и оно можетъ перейти даже въ круглое (Берлинъ).

²⁾ Глубина укладки опредѣляется по формулѣ:

$$H = h + J(L + 1),$$

гдѣ: H —опредѣляемая глубина укладки (собственно разстояніе отъ поверхности земли до уровня водъ въ каналѣ).

h —наименьшая глубина укладки надвorneй канализаціи,

L —глубина усадьбы,

J —разстояніе отъ фронта усадьбы до уличнаго канала и

r —уклонъ отводной трубы домовой канализаціи, который берется отъ 0,033 до 0,017 (1:30—1:60)

такъ какъ воды поступаютъ изъ домовъ въ трубы еще теплыми. При общесплавной канализации изъ-за дождевыхъ пріемниковъ (сифоновъ) надворныя трубы должны быть уложены ниже глубины промерзанія грунта.

Наибольшая глубина укладки уличныхъ каналовъ, обыкновенно, составляетъ 8 м. и болѣе ¹⁾. Каналы приходится углублять значительно при проходѣ черезъ возвышенности или если необходимъ уклонъ для нихъ на значительномъ протяженіи больше такового улицъ.

Глубина укладки сточныхъ каналовъ имѣетъ существенное вліяніе на пониженіе уровня грунтовыхъ водъ и чѣмъ она больше, тѣмъ больше понижается уровень грунтовыхъ водъ.

Твердыя вещества (органическія и неорганическія), могущія попасть въ каналы, не должны въ нихъ осаждаться, а уноситься вмѣстѣ съ водами. Для достиженія этого сточныя воды должны течь въ каналахъ съ извѣстной скоростью, которая должна быть не менѣе 0,6—0,7 м. ²⁾. Въ большихъ каналахъ, доступныхъ осмотру, гдѣ всегда течетъ извѣстное количество воды и осадки легче убирать, при невозможности придать имъ требуемые этой скоростью уклоны, скорость можетъ быть немного уменьшена. Въ малыхъ же каналахъ, гдѣ, какъ при общесплавной, такъ и при раздѣльной канализации, притокъ воды часто весьма малъ и даже въ нѣкоторые часы сутокъ (ночью) можетъ совершенно прекратиться, скорость должна быть увеличена.

Средняя желательная скорость поэтому должна быть:

- 1) въ круглыхъ каналахъ, діам. отъ 20 до 30 сант. (12 дм.)—отъ 0,9 до 1,1 м.,
- 2) въ круглыхъ каналахъ, діам. отъ 30 до 60 см. (12—24 дм.)—отъ 0,7 до 0,9 м. и
- 3) въ большихъ каналахъ, доступныхъ осмотру — отъ 0,5 до 0,7 м.

Между прочимъ, при расчетѣ московской канализации, принято, что наименьшая допускаемая скорость въ штейнгутовыхъ трубахъ должна быть:

- для трубъ діам. отъ 15 до 25 см. (6—10 дм.)—90 см.,
 „ „ „ „ 25 „ 45 „ (10—18 дм.)—75 см., а
 „ кирпичныхъ яйцевидныхъ сѣченій—60 см.

Наибольшія же скорости допущены въ круглыхъ трубахъ въ 2,1 м., а для яйцевидныхъ сѣченій—2,4 м.

Скорости эти возможны, разумѣется, лишь при непрерывномъ протокѣ водъ и извѣстной глубинѣ его. Между тѣмъ,

¹⁾ Въ московской канализации, между прочимъ, часть отводнаго канала на поля орошенія пришлась на глубинѣ 16 м.; часть эта прокладывалась въ тоннелѣ.

²⁾ Опытами, произведенными въ лондонскихъ водостокахъ и другихъ мѣстахъ, доказано, что при скорости въ 0,6 м. въ сек. уносится даже крупный гравій, величиною въ 2,5 см. (1 дм.).

вслѣдствіе неравномѣрнаго протока хозяйственныхъ водъ, а въ общесплавной канализаціи еще и дождевыхъ водъ, наполненіе каналовъ въ разное время дня и ночи бываетъ весьма различно. Обыкновенно, однако, расчетъ—подборъ сѣченій и уклоновъ—производятъ такъ: при общесплавной канализаціи считаютъ, что во время большихъ дождей будетъ наполнено все сѣченіе канала или извѣстная большая часть его, и затѣмъ провѣряютъ въ такомъ каналѣ скорость протока при пропускѣ однѣхъ лишь хозяйственныхъ водъ; при раздѣльной канализаціи рассчитываютъ сѣченія на хозяйственныя воды, принимая обыкновенно, что круглыя трубы наполнены на половину, а яйцевидныя сѣченія до пяти верхняго свода (т.-е. на $\frac{2}{3}$ высоты). Въ обоихъ случаяхъ скорость протока, получаемая при наибольшемъ расходѣ хозяйственныхъ водъ, должна быть достаточна, чтобы унести осадки, образовавшіеся въ часы малаго расхода, особенно ночью. Если же собственно сточныхъ водъ слишкомъ мало, что часто имѣетъ мѣсто при круглыхъ трубахъ малаго размѣра, напр., въ начальныхъ участкахъ трубъ (слѣпые концы), то необходимая скорость должна получаться при наполненіи сѣченія трубы до половины, что достигается при періодической промывкѣ добавленіемъ необходимой воды изъ водопровода. Если при значительныхъ уклонахъ мѣстности уложить трубы параллельно ея поверхности, то скорость теченія въ нихъ могла бы получиться весьма большая, такъ что твердыя вещества не успѣвали бы стекать вмѣстѣ съ водой, которая стала бы разрушительно дѣйствовать на стѣнки каналовъ; поэтому скорость теченія болѣе 3 м., обыкновенно, не допускается и, если нужно, прокладываютъ каналы съ меньшими уклонами, устраивая перепады въ смотровыхъ колодцахъ.

Для полученія вышеуказанныхъ желательныхъ скоростей, дву каналамъ, обыкновенно, придаютъ слѣдующіе укл о н ы:

- 1) круглымъ каналамъ при діаметрѣ отъ 20 до 30 см.—отъ 0,01 до 0,005 (1:100—1:200),
- 2) круглымъ каналамъ при діаметрѣ отъ 30 до 60 см.—отъ 0,005 до 0,002 (1:200—1:500) и
- 3) большимъ каналамъ, доступнымъ осмотру—отъ 0,001 до 0,0005 (1:1000—1:2000).

Если, по мѣстнымъ условіямъ, нѣкоторымъ каналамъ нельзя придать указанныхъ уклоновъ, то, во избѣжаніе образованія въ нихъ осадковъ, такіе каналы нужно усиленно промывать. Наибольшіе же уклоны въ каналахъ нѣкоторыхъ канализацій допущены до 0,08 (1:12)—В и с б а д е н ь.

Въ Москвѣ приняты слѣдующіе уклоны:

а) для круглыхъ сѣченій.

Диам. въ сант.	15	20	25	30	35	37,5	45
J min.	0,012	0,007	0,005	0,003	0,0025	0,002	0,0015
J max.	0,06	0,045	0,028	0,028	—	0,015	—

б) для яйцевидныхъ сѣченій.

Высота сѣченія въ см.	70	80	90	100	110	120	130
J min.	0,0008	0,0007	0,0006	0,0005	0,0004	0,0004	0,00035
J max.	0,012	0,010	0,0085	0,0075	0,0065	0,0055	0,005

Расчетъ сѣти канализаціи, обыкновенно, сводится къ опредѣленію размѣровъ отдѣльныхъ каналовъ по даннымъ: наибольшему секундному расходу воды и уклону мѣстности. При этомъ для расчета пользуются тѣми же формулами, что и при движеніи воды въ рѣкахъ и открытыхъ каналахъ.

Расчетъ производятъ или пробнымъ способомъ, и тогда его приходится нѣсколько разъ повторять, или пользуются особыми графическими или числовыми таблицами; послѣднее неизбѣжно, особенно, при расчетѣ проектовъ цѣлаго города.

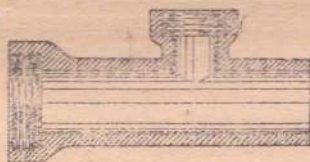
в). Матеріалъ для каналовъ и ихъ постройка.

Хорошіе каналы должны быть достаточно прочны, непроницаемы и хорошо сопротивляться дѣйствию сточныхъ водъ и находящихся въ нихъ осадковъ, а для уменьшенія тренія при движеніи быть возможно гладкими. Всякая канализація устраивается на долгіе годы, а такъ какъ каналы ея находятся подъ землею и открытіе и исправленіе случайныхъ поврежденій очень трудно, то они должны быть устроены очень тщательно и изъ матеріала хорошаго качества. Всякая неумѣстная экономія здѣсь вызываетъ въ будущемъ огромные расходы на перестройку, не говоря уже о томъ, что при этомъ отдѣльные каналы могутъ не только не улучшить санитарное состояніе прилегающей мѣстности, но даже ухудшить его, а подчасъ вызвать еще огромные убытки.

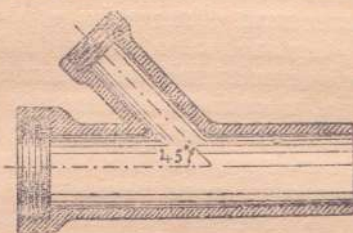
Изъ различныхъ матеріаловъ употребляютъ преимущественно штейнгуть, бетонъ, кирпичъ и портландскій цементъ.

Штейнгутовья трубы дѣлаются изъ огнеупорной глины, къ которой прибавляютъ порошокъ шамота. Смѣсь эта поступаетъ въ прессъ, гдѣ изъ нея выдавливаютъ трубы, оканчивающіяся съ одного конца раструбомъ; оба конца трубы дѣлаются рифлеными. Послѣ сушки, трубы эти идутъ въ печь для обжига и покрытія съ обѣихъ сторонъ соляною глазурью. Штейнгутовья трубы дѣлаютъ, обыкновенно, діам. не болѣе 0,6 метра ¹⁾ (24 дм.) и длиною отъ 0,8 до 1.00 м., толщина же стѣнокъ опредѣляется по формулѣ: $\frac{d}{20} + 10$ мм. и составляетъ приблизительно $\frac{1}{12}$ діаметра.

Для присоединенія боковыхъ каналовъ, домовыхъ отвѣтвленій, дождевыхъ пріемниковъ и проч. дѣлаютъ также спеціальныя трубы съ отротками. (Черт. 3 и 4).



Черт. 3.



Черт. 4.

Хорошія штейнгутовья трубы должны быть тщательно обожжены и круглы, имѣть одинаковую толщину стѣнокъ, хорошую глазурь и быть прочны. При ударѣ о трубу она должна издавать чистый звукъ, а въ изломѣ должна представлять настолько плотную массу, чтобы небольшой кусокъ ея въ 24 часа не впиталъ бы болѣе 3% воды.

Профессоръ А. К. Еншъ.

(Продолженіе слѣдуетъ).

Хроника иностранной жизни.

I.

Призрѣніе бѣдныхъ въ г. Познани.

Въ послѣдней книгѣ журнала „Jahrbuch der Bodenreform“ находимъ интересное сообщеніе обербюргермейстера города Познани о введенномъ этимъ городомъ новомъ способѣ оказанія помощи бѣднымъ жителямъ. Въ прошломъ году познанское го-

¹⁾ Заграницею штейнгутовья трубы примѣняютъ иногда діам. до 1 м. включительно.

родское попечительство для призрѣнія бѣдныхъ, по инициативѣ одного изъ членовъ магистрата Lemmel'a, ввело въ видѣ опыта раздачу городской земли для самостоятельной обработки лицамъ, нуждающимся въ общественной поддержкѣ. 1,450 квадратныхъ метровъ принадлежащей городу земли были разбиты на parcelлы, по 200 кв. м., и отданы въ аренду за ничтожную плату нуждающимся многолѣтнимъ семьямъ. Муниципалитетъ бесплатно предоставилъ „арендаторамъ“ для удобренія сметаемый съ городскихъ улицъ навозъ; сѣменами же для посѣва они обзавелись сами. Новые земледѣльцы занялись разведеніемъ для собственнаго употребленія картофеля, капусты, салата и др. овощей; а болѣе опытные и искусные въ огородномъ дѣлѣ ухитрились даже сбывать часть продуктовъ на рынокъ за наличныя деньги. Благодаря этой помощи бѣднымъ „натурою“, денежная поддержка со стороны города сократилась — и городская касса почувствовала облегченіе.

Однако, не однѣми фискальными цѣлями руководилась въ своей инициативѣ познанская дума: она преслѣдовала и гигиеническія, и социально-этическія цѣли. Такія занятія городской бѣдности, населяющей грязные углы большихъ городовъ, земледѣльческимъ трудомъ должны повести къ улучшенію физическаго здоровья и повышенію моральнаго чувства „призрѣваемыхъ“: вмѣсто обидной для самолюбія милостыни, участки земли даютъ имъ возможность честнымъ трудомъ снискать себѣ пропитаніе.

Какъ благотворны результаты этого социальнаго эксперимента пионера Познани, видно уже изъ того, что всѣ прошлогодніе „арендаторы“ пожелали и впредь остаться на своихъ мѣстахъ; а нынѣшнимъ лѣтомъ городу пришлось удовлетворить уже 100 претендентовъ на городскіе участки, и число ихъ все растетъ.

Инициатива города Познани обратила на себя вниманіе и, надо думать, найдетъ за границей широкое подражаніе, несмотря на дороговизну прилегающей къ городамъ земли.

II.

Процессъ бюргермейстера Шюкинга.

Процессъ гусунскаго бюргермейстера д-ра Шюкинга, въ теченіе долгаго времени волновавшій общественное мнѣніе Германіи, закончился на дняхъ. Энергичный, свободомыслящій бюргермейстеръ отстраненъ отъ должности, лишенъ чиновъ и пенсії. Но та главная цѣль, ради которой д-ръ Шюкингъ въ теченіе трехъ лѣтъ велъ упорную борьбу съ темными сторонами прусскаго самоуправленія, эта цѣль достигнута. Гусунскій бюргермейстеръ поставилъ себѣ задачей вывести на свѣтъ гласности темныя явленія прусскаго мѣстнаго самоуправленія, и процессъ, который начали противъ него оскорбленные его разоблаченіями

власти, только содѣйствовалъ тому, что общественное мнѣніе Германіи заинтересовалось злоупотребленіями и отсталыми учрежденіями мѣстнаго самоуправленія и благодаря этому вопросъ объ его реформѣ былъ выдвинутъ на неустранимую очередь дня.

Даровитый и образованный д-ръ Шюкингъ, тотчасъ по окончаніи университетскаго курса, рѣшилъ отдать свои силы и способности работѣ въ органахъ мѣстнаго самоуправленія. Ему, конечно, извѣстна была отсталость Пруссіи въ этой области, но онъ надѣялся, что и въ этихъ узкихъ рамкахъ онъ сумѣетъ развернуть широкую дѣятельность. Занявъ мѣсто бюргермейстера въ маленькомъ городѣ Гусунѣ, д-ръ Шюкингъ втеченіе трехъ лѣтъ энергично отстаивалъ автономію городскихъ учреждений и на этой почвѣ ему пришлось вступить въ войну съ областными властями, вторгавшимися въ сферу городского самоуправления и стремившимися свести на нѣтъ реальныя права представителей города.

Въ то же самое время д-ръ Шюкингъ опубликовалъ—безъ подписи—цѣлый рядъ статей, въ которыхъ ярко изобразилъ отсталость прусскаго городского самоуправления и вырастающій на этой отсталости произволъ мѣстныхъ властей.

Написанныя горячо и живо, изобилующія конкретными указаніями и примѣрами, статьи д-ра Шюкинга подняли въ Германіи необыкновенный шумъ. О нихъ заговорила вся печать. Бюрократическій міръ, крайне встревоженный поднявшимся возбужденіемъ, принялся отыскивать автора статей, такъ какъ было ясно, что онѣ пишутся лицомъ, близко стоящимъ къ мѣстному самоуправленію. По тѣмъ конкретнымъ указаніямъ, которыми пестрили статьи, не трудно было установить, что ихъ авторъ живетъ въ Гусунѣ. Обратились къ гусунскому бюргермейстеру съ запросомъ, и онъ подтвердилъ, что статьи написаны имъ.

Бюргермейстеръ былъ отстраненъ отъ должности, а мѣстному президенту, вмѣшательство котораго въ компетенцію мѣстнаго самоуправления съ особенной рѣзкостью клеймилъ Шюкингъ, предложено было возбудить судебное преслѣдованіе за оскорбленіе въ печати.

Начался процессъ. Судъ не нашелъ въ разоблаченіяхъ Шюкинга состава преступленія, но дисциплинарнымъ порядкомъ приговорилъ его къ штрафу въ 500 марокъ.

Этотъ приговоръ суда былъ опротестованъ Шюкингомъ.

Въ то же время неутомимый Шюкингъ публиковалъ статьи за статьями, вскрывая отсталость прусскаго городского самоуправления и всѣ злоупотребленія по отношенію къ нему со стороны аграріевъ и консерваторовъ, стоящихъ во главѣ мѣстной власти.

Итоги своей публицистической кампаніи д-ръ Шюкингъ подвелъ въ отдѣльной брошюрѣ „Die Missregierung der Konservativen unter Kaiser Wilhelm II“. Брошюра въ самый короткій срокъ

выдержала десять изданій и навлекла на автора новое судебное преслѣдованіе.

Какъ мы уже сообщили, д-ръ Шюкингъ приговоренъ былъ къ лишенію чиновъ и пенсіи и удаленъ со службы. Но этотъ приговоръ мотивированъ былъ не важностью разоблаченій бюргермейстера—справедливость ихъ была подтверждена на судѣ,—а тѣмъ, что Шюкингъ, какъ должностное лицо, былъ повиненъ въ умаленіи „престижа власти“.

Судъ надъ Шюкингомъ кончился. Но усиленное его разоблаченіями движеніе въ пользу расширенія компетенціи мѣстнаго самоуправления и демократизаціи его все растетъ.

Въ упомянутой своей брошюрѣ бюргермейстеръ Шюкингъ наглядно съ цифрами въ рукахъ показалъ, что въ Пруссіи и въ особенности въ восточной Пруссіи вся мѣстная власть сосредоточена въ рукахъ крупнаго и мелкаго дворянства. Высшія должности занимаетъ потомственное дворянство, за ними идетъ личное дворянство и т. д. Представляя сплоченный кругъ, дворяне стараются все мѣста замѣщать своими ставленниками. Представители городского самоуправления третируются, какъ непрошенные гости. Сосредоточивъ въ своихъ рукахъ огромную политическую власть, аграріи широко употребляютъ ее для того, чтобы тормозить развитіе городской демократіи и на каждомъ шагу стремятся съузить компетенцію органовъ мѣстнаго самоуправления.

Въ итогѣ,—пишетъ д-ръ Шюкингъ:—„весь округъ, вся провинція вездѣ настроены болѣе прогрессивно, болѣе свободомысляще, болѣе гуманитарно, чѣмъ мѣстная административная власть, управляющая округомъ или всей провинціей. Но административная власть располагаетъ силою, которую она и предоставляетъ въ распоряженіе консервативнаго дворянства. Въ угоду послѣднему, она тормозитъ развитіе въ городахъ народныхъ чтеній, рабочихъ биржъ, политическихъ секцій, рабочихъ союзовъ и т. д. Она тормозитъ рѣшительно все, что не нравится консерваторамъ, вплоть до сожиганія труповъ и союзовъ разоруженія, она тормозитъ, словомъ, все, что содѣйствуетъ развитію городской культуры и въ чемъ мы такъ отстали отъ датчанъ, швейцарцевъ, норвежцевъ и французовъ“ (Dr. Lot. Schücking, Die Missregierung der Konservativen. München, 1909).

Д-ръ Шюкингъ приводитъ цѣлый рядъ краснорѣчивыхъ примѣровъ, показывающихъ, что городское самоуправленіе, будучи вставлено въ рамку устарѣлой административной власти, находящейся всецѣло въ рукахъ консервативнаго дворянства, оказывается совершенно бессильнымъ содѣйствовать широкому развитію городской демократіи и вынужденнымъ все болѣе опустаться въ сторону бюрократизма.

Примѣры, которыя привелъ бюргермейстеръ въ подтвержденіе своихъ словъ, вызвали въ нѣмецкой печати взрывъ возмущенія. Шюкингъ показалъ, что въ далекихъ провинціяхъ восточ-

ной Пруссіи всеильные аграріи превратили представителей мѣстнаго самоуправления въ непрекословное и слѣпое орудіе своей власти и что до тѣхъ поръ, пока не будетъ реформирована административная система страны, нельзя и мечтать о широкомъ развитіи городской демократіи восточной Пруссіи, ибо административная власть въ ней всецѣло принадлежитъ консервативнымъ аграріямъ, которые всячески стараются свести на нѣтъ мѣстное самоуправленіе.

Ходъ и исходъ процесса д-ра Шюкинга лишній разъ показалъ, какъ отстало въ Пруссіи развитіе городского самоуправленія, какъ силенъ еще по отношенію къ нему административный произволъ.

По поводу приговора по дѣлу Шюкинга, „Frankf. Zeit.“ написала: „Чиновникъ, осмѣлившійся сказать священной прусской бюрократіи въ лицо правду, раскрывшій истинный характеръ той системы произвола и притѣсненія, которая мѣшаетъ развитію городского самоуправления въ Пруссіи, такой чиновникъ, по мнѣнію прусскихъ властей, нарушаетъ свои обязанности и долженъ быть удаленъ. Лучшей характеристики прусскаго порядка вещей и не придумать“ („Frankf. Zeit.“ 28 Sept. 1909).

Большое значеніе процесса Шюкинга заключается въ томъ, что онъ привлекъ пристальное вниманіе общественнаго мнѣнія Германіи къ вопросамъ городского самоуправления и показалъ необходимость энергичной борьбы какъ за отстаиваніе существующихъ законовъ и учреждений, такъ и за ихъ расширеніе и демократизацію.

И тотъ огромный интересъ, съ которымъ вся интеллигентная Германія слѣдила за процессомъ бюргермейстера, та необычайная быстрота, съ которою одно за другимъ расходились изданія его брошюры, та необыкновенная популярность, которую пользуется его имя, все это показало, въ въ Пруссіи назрѣло время глубокой реформы устарѣвшаго мѣстнаго самоуправления.

И если д-ръ Шюкингъ осуществленіе этой реформы приблизилъ хотя бы на одинъ историческій день, то его цѣль блестяще достигнута.

П. Берлинъ.

Изъ Мензелинска.

(Уфимской губ.).

Группа избирателей обжаловала въ сенатъ постановленіе уфимскаго губернскаго по земск. и гор. дѣламъ присутствія, отказавшаго въ отмѣнѣ послѣднихъ выборовъ въ городскую думу. Въ жалобѣ указывалось, что нѣкоторымъ изъ избирателей не были посланы именныя извѣщенія о днѣ выборовъ; нѣкоторые изъ избирателей, вслѣдствіе поздняго извѣщенія о днѣ выборовъ,

не имѣли возможности получать довѣренностей. Далѣе, неправильно были признаны недѣйствительными нѣсколько довѣренностей. Наконецъ, неправильнымъ было участіе въ выборахъ городского головы и нѣкоторыхъ избирателей со вторымъ голосомъ.

Сенатъ призналъ выборы произведенными неправильно и ихъ отмѣнилъ. Относительно же дѣйствій городского головы, какъ предсѣдателя избирательнаго собранія, сенатъ обратилъ вниманіе на то, что устраненіе отъ участія въ выборахъ группы избирателей было произведено безъ достаточныхъ основаній; вопреки закону, городской голова самъ принялъ участіе въ выборахъ со вторымъ голосомъ по личному праву, а также допустилъ къ выборамъ лицъ, завѣдомо не имѣвшихъ избирательныхъ правъ; жалобщики же, устраненные мензелинскимъ городскимъ головою отъ участія въ выборахъ, находятся во враждебныхъ съ нимъ отношеніяхъ и принадлежать по своимъ воззрѣніямъ къ иной партіи, чѣмъ городской голова; поэтому недопущеніе жалобщиковъ къ выборамъ не исключаетъ возможности преслѣдованія мензелинскимъ городскимъ головою своихъ личныхъ интересовъ.

Поэтому сенатъ призналъ, что дѣйствія мензелинскаго городского головы, несомнѣнно, составляютъ проступки, предусмотрѣнные ст.ст. 1434 и 1434¹ Улож. о наказ., и что уфимскій губернаторъ долженъ былъ возбудить, въ порядкѣ ст. 147 Город. Полож., вопросъ объ отвѣтственности городского головы, не сдѣлавъ чего, губернаторъ поступилъ неправильно. На эту неправильность сенатъ постановилъ указать уфимскому губернатору.

Обыватель г. Мензелинска.



С М Ъ С Ъ .

Обложеніе городскихъ недвижимостей. Законопроектъ объ этомъ обложеніи въ засѣданіи 23 ноября переданъ Гос. Думой, по предложенію к.-д. фракціи, на совмѣстное обсужденіе комиссіи по гор. дѣламъ и финансовой, съ тѣмъ, чтобы послѣдняя представила свой докладъ въ теченіе двухъ недѣль. Мы снова вернемся къ этому вопросу, а пока отмѣтимъ, что пренія въ Гос. Думѣ выдвинули рядъ существенныхъ возраженій противъ проекта, возраженій, исходившихъ отъ ораторовъ, независимо отъ принадлежности ихъ къ той или другой политической партіи. Эти возраженія сводились, главнымъ образомъ, къ признанію чрезмѣрной элементарности проекта, его стремленія взять новыхъ 4 милліона въ доходъ казны, не заботясь объ уравнительности, о нуждахъ плательщиковъ и устраняя городскія самоуправленія отъ участія въ распредѣленіи обложенія. Указывалось и на то, что въ основу проекта положено смѣшеніе принциповъ раскладочнаго и окладнаго, что доходность имущества опредѣлена на основаніи обслѣдованія лишь 4% недвижимостей. Депутаты Вѣлоусовъ и Масленниковъ расширили рамки дебатовъ и коснулись нынѣшняго положенія городовъ, несущихъ всяческія тяготы и страдающихъ отъ несовершенства Городоваго Положенія. Деп. Масленниковъ отмѣтилъ, кромѣ того, что въ проектѣ чистая доходность вычисляется какимъ-то необыкновеннымъ способомъ — совершенно не принимается во вниманіе, при

исчисленія доходности, цѣлый рядъ расходовъ. — Пренія, во всякомъ случаѣ, показали, что представители городовъ готовы вступить за ихъ интересы, столь долго игнорировавшіеся, и что правительству придется посчитать-ся съ ихъ серьезными возраженіями. Проектъ вернется изъ коммисіи, вѣроятно, въ сильно измѣненномъ видѣ, не встрѣчая вообще поддержки и у большинства октябристовъ. Мягніе же деп. Лерхе, стоявшаго за проектъ, не можетъ считаться выраженіемъ точки зрѣнія его фракціи.

Отчетъ московской гор. управы за 1908 г. Ревизіонная коммиссія, вѣроятно, выскажется за невозможность утвердить этотъ отчетъ въ томъ видѣ, какъ онъ представленъ. Ревизіонная коммиссія предложитъ отчетъ пересоставить. Экспертная коммиссія бухгалтеровъ, работавшая при ревизіонной коммиссіи, подтвердила ея предположенія о значительности дефицита и вывела его на 1 янв. 1909 г. въ суммѣ 7.425.825 р. 67 к. Если же принять во вниманіе, что изъ 7.034.135 р. 12 к. недоимокъ на 1 янв. 1909 г. слѣдуетъ исключить не менѣе 1.500.000 р. за ихъ неблагонадежность, — то дефицитъ на 1 янв. 1909 г. еще увеличится.

Городскіе займы. Поразительныя имѣются свѣдѣнія о дѣятельности агентовъ, занимающихся реализаціей этихъ займовъ. Они развѣзжаютъ по городамъ и ведутъ операціи, поражающія, прежде всего, своей геніальной простотой. Сводится все дѣло къ покупке займовъ по 75—80 р. за 100 и затѣмъ перепродажѣ ихъ съ барышемъ въ 5—10 р., съ предварительной уплатой городу одного лишь задатка. Когда же, наконецъ, будетъ это дѣло поставлено въ болѣе нормальное положеніе? Когда будетъ положенъ конецъ этому издѣвательству надъ русскими городами, вездѣ и во всемъ несущими одніи тяготы и поставленными лицомъ къ лицу съ явленіемъ, неизвѣстнымъ земству, — съ быстрымъ возрастаніемъ населенія? — Въ Ростовѣ-на-Дону центральнымъ городскимъ вопросомъ является предполагаемый заемъ, одно время проектировавшійся въ размѣрѣ до 40 милл. рублей. Но раздаются благоразумные голоса, отвергающіе такой заемъ и указывающіе на необходимость изысканія другихъ источниковъ и вообще углубленія управы и другихъ органовъ въ сущность городскихъ вопросовъ.

Харьковскій трамвай. Послѣ неимоверныхъ усилій городу, наконецъ, удалось приступить къ продолженію постройки собственнаго трамвая, — чему противилась бельгійская коночная компанія — хотя первый выѣздъ на работу носилъ характеръ почти военной экспедиціи. Теперь возникаетъ новое препятствіе въ дѣлѣ, близко связанномъ съ трамваемъ. Общественная инициатива, столь рѣдкая въ русскомъ обществѣ, въ Харьковѣ оказалась въ томъ, что была подписана сумма займа въ 700.000 р., подносимаго горожанами своему городу, по курсу 100 за 100. Но до настоящаго времени нѣтъ у купческаго банка разрѣшенія принимать эти деньги. Объ этомъ новомъ препятствіи группа харьковскихъ горожанъ подала заявленіе гор. головѣ А. К. Погорѣлко, увѣхшему въ Петербургъ для хлопотъ по дѣлу о разрѣшеніи г. Харькову займа.

Выставка въ Одессѣ. Коммиссія по созыву съѣздовъ во время выставки разсылаетъ свои проспекты. Выставка будетъ продолжаться съ 15 мая по 1 октября. Предполагаются, между прочими, съѣзды по холодильному дѣлу, по городскому благоустройству, по охранѣ жизни и здоровья рабочихъ, съѣздъ

пожарный. Разсылаются и приглашенія сообщать комиссиі по созыву съѣздовъ (Маразилевская, 16) темы докладовъ.

Расходы Петербурга и Москвы на полицію. Въ № 36 „Извѣстій Спб. Городск. Думы“ помѣщенъ докладъ управы, въ которомъ она предлагаетъ возбудить ходатайство о полномъ освобожденіи спб. городского управленія отъ всѣхъ расходовъ и повинностей по содержанію столичной полиціи. Однимъ изъ поводовъ для такого предложенія управы послужилъ докладъ гласнаго Фальборка объ установленіи квартирныхъ нормъ для столичной полиціи и объ освобожденіи города отъ отбыванія повинности натурой. Въ этомъ обширномъ докладѣ подробно, со множествомъ цифръ, плагается невозможный порядокъ, существующій въ настоящее время—превышающіе законные размѣры помѣщеній, занимаемыхъ полицейскими чинами, двойственность завѣдыванія полицейскихъ зданій, находящихся въ полномъ распоряженіи полиціи, но содержимыхъ и ремонтируемыхъ городомъ и т. п. „Должна быть“,—говорится въ докладѣ,—„совершенно оставлена эта двойственная система въ содержаніи и довольствіи полиціи; что нибудь одно, или полицію долженъ содержать и довольствовать городъ и въ этомъ случаѣ имѣть надлежащую распорядительную власть, или полиція должна все содержаніе и довольствіе получать отъ казны, являясь всецѣло и непосредственно органомъ правительственной власти“. Но о первомъ не можетъ быть рѣчи, а въ такомъ случаѣ на казну и должно ложиться все содержаніе и довольствіе полиціи за счетъ государственнаго казначейства; всякое раздѣленіе этой обязанности съ городскимъ управленіемъ или какимъ либо другимъ учрежденіемъ поведетъ къ тѣмъ же неудобствамъ и, кромѣ того, будетъ лишено принципиальнаго значенія. Докладъ гл. Фальборка предлагаетъ: 1) установить точно нормы размѣровъ для квартиръ полиціи и 2) ходатайствовать о возвращеніи въ распоряженіе города зданій, занятыхъ полиціей, съ переводомъ натуральной повинности на денежную. Управа же предлагаетъ вопросъ еще расширить и ходатайствовать о полномъ освобожденіи города отъ несправедливо на него возложеннаго крупнаго расхода.

Характерно, что почти одновременно о томъ же вопросѣ, въ высшей степени очередномъ и больномъ, говорить и официальный органъ московскаго гор. самоуправленія. Въ октябрьскомъ (последнемъ) номерѣ „Извѣст. Моск. Гор. Думы“ имѣется интересная статья Н. Бычкова: „Увеличеніе городскихъ расходовъ на полицію въ Москвѣ“.

Выводъ автора—желательность новаго ходатайства и того, чтобы на ежегодный, повидимому, безпредѣльный въ будущемъ ростъ расходовъ города на полицію было обращено вниманіе Госуд. Думы, избравшей специальную городскую комиссію. „Помимо измѣненія дѣйствующихъ штатовъ московской полиціи въ законодательномъ порядкѣ, московское городское управленіе, повидимому, не можетъ ожидать сложения съ него тяжелой обязанности по содержанію полиціи“.—Расходы на полицію въ Москвѣ возросли съ 1.194 тыс. въ 1900 г. до 1.553 тыс. на 1910 г. Увеличеніе на 30,5%. Тѣ же данныя для Петербурга: 1900 г.—1.068 тыс. и 1909—1.205 тыс. Разница, въ пользу Петербурга, на 67 и на 219 тыс. А для 1910 г. разница ожидается въ 354 тыс. Причина лежитъ въ томъ, что Москва должна,—кромѣ отпуска пособія казнѣ, содержанія полицейск. учреждений и отвода квартиръ натурой или отпуска денегъ—еще выдавать добавочное жалованье высшимъ служителямъ за вы-

служу дѣтъ. Исторія расходовъ Москвы на полицію—это повѣсть о борьбѣ города съ казною, въ которой побѣждала казна, дѣйствуя черезъ городское присутствіе и сенатъ, становившіеся на ея сторону и понуждавшіе городъ отпускать все большія суммы на все увеличивавшійся составъ московской полиціи. При этомъ опять отличіе отъ Петербурга: наемъ для городскихъ квартиръ въ частныхъ домахъ или отпускъ имъ квартирн. денегъ за счетъ казны въ Петербургѣ лежитъ на обязанности полицейскаго начальства. Москва же вноситъ на этотъ предметъ въ смѣту 1910 г. 218.927 р. Не знаетъ Петербургъ и квартирн. довольствія околоточнымъ надзирателямъ (кромя 72).

Еще въ 1899 г. финансовая комиссія и управа опредѣленно высказывались противъ расходовъ на полицію и обращали вниманіе на то, что этого расхода громадное большинство населенія Россіи не несетъ, хотя и пользуется услугами полиціи. Почему г. Москвѣ нести двойную тяжесть—налоги государственные и еще особый расходъ по содержанію государственнаго же учрежденія? И не говоря уже о томъ, что московскіе домовладѣльцы (сирѣчь квартиранты, согласно природному закону о переложеніи тяготъ) несли въ 1899 г. расходъ въ 3.817.625 р. на содержаніе дежурныхъ дворниковъ и ночныхъ сторожей.

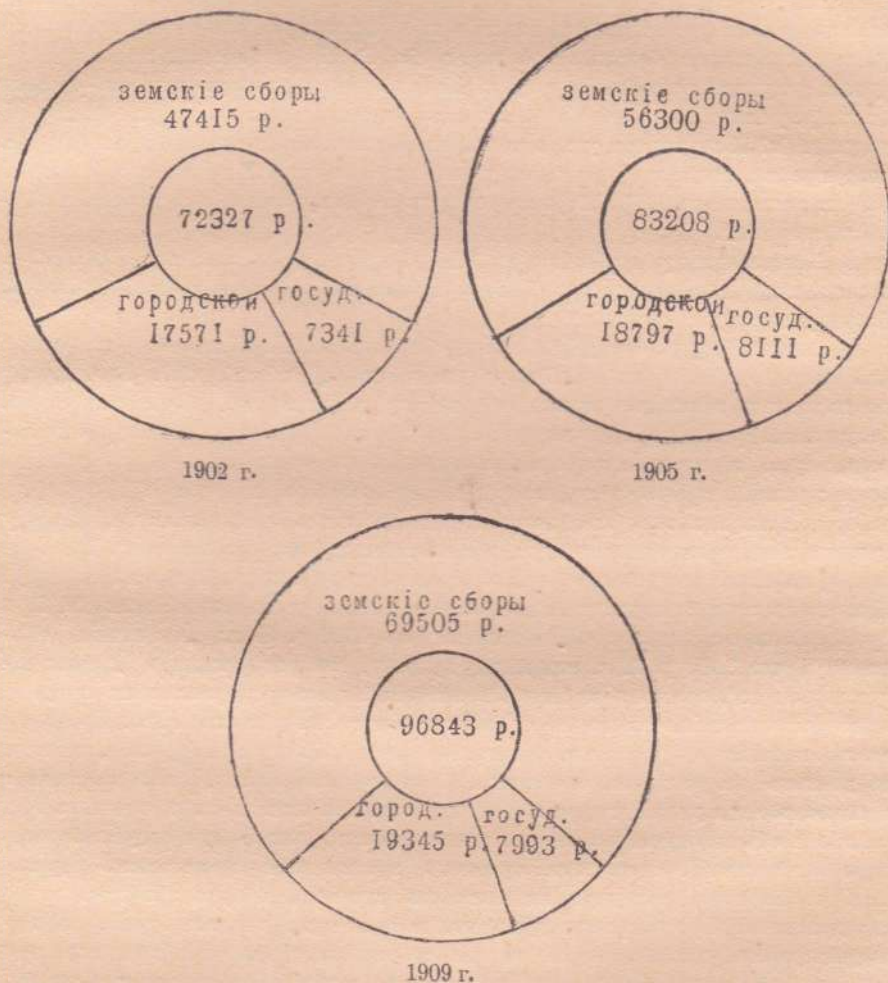
Московская дума рѣшила въ 1899 г. принести ходатайство. Въ 1906 г. ходатайство было повторено. Теперь предлагаютъ снова ходатайствовать... Злополучные русскіе города!

Сиротскій судъ. Это учрежденіе, обломокъ XVIII вѣка, является одной изъ язвъ городской жизни. Въ той же книгѣ „Извѣстій Спб. Гор. Думы“ мы находимъ докладъ управы по повѣду ревизіи спб. сиротскаго суда. Результаты ревизіи, произведенной представителями (по одному) отъ города, суда и градоначальства, изложены въ очень мягкой, корректной формѣ; ревизія, кромя того, не поднимаетъ общаго вопроса о назрѣвшей реформѣ опекунскаго дѣла, „ограничившись лишь замѣчаніями по поводу существующаго въ судѣ порядка при современной его организаціи“. Тѣмъ не менѣе, картины получаются прямо гоголевскаго жанра. И это въ столицѣ. Приводимъ вѣзтыя наудачу мѣста изъ доклада ревизіонной комиссіи. При провѣркѣ кассы оказалась „недостача“ въ 4.792 р. 65 к.; „казначемъ объяснено“, что 3.400 р. 70 к. изъ нихъ выданы, по распоряженію „первоприсутствующаго“, писцамъ за вечернія занятія. Никакихъ формальныхъ слѣдовъ этого распоряженія, самого по себѣ незаконнаго, въ дѣлахъ нѣтъ. При томъ часть этихъ денегъ вѣзта изъ суммъ подопечныхъ. Остальная сумма „состоитъ въ долгахъ за разными опеками“... Затѣмъ такіе факты, какъ назначеніе опекуномъ лица умершаго, или полное отсутствіе ккихъ-либо отчетовъ или свѣдѣній объ имуществѣ и личности опекаемыхъ, или полное отсутствіе надзора за тиражами и сроками купоновъ хранящихся процентныхъ бумагъ и т. п. Картина, несмотря на мягкость красокъ, получается достаточно опредѣленная. Просматривая доклады, помѣщенные въ петербургскомъ муниципальномъ органѣ, то же самое можно сказать почти про всѣ эти цѣнные документы. Но это можно дѣлать далѣе? Только то, что управа и предлагаетъ—„вновь ходатайствовать о скорѣйшей реорганизаціи опекунскихъ учреждений“. Слѣдуетъ, между прочимъ, отмѣтить, что и въ вопросѣ о сиротскомъ судѣ повторяется то же явленіе, что и въ отношеніяхъ города къ полиціи: городъ почему-то долженъ содержать учрежденіе не городское,

а въ данномъ случаѣ—сословное—и при этомъ городъ лишень права контролировать дѣятельность такого учрежденія.

Городъ и земство. Муромскій городской голова, г. Мяздриковъ, ведущій упорную борьбу противъ чрезмѣрнаго обложенія городовъ въ пользу земства, прислалъ въ редакцію слѣдующую интересную диаграмму, освѣщающую одну сторону вопроса.

Распределеніе платежной способности городскихъ жителей. Налоги на недвижимыя имущества жителей г. Мурома.



Какъ принимать уголь. Это одинъ изъ тѣхъ практическихъ вопросовъ, передъ которымъ такъ часто становятся въ тупикъ многіе городскіе гласные, готовые работать для упорядоченія гор. хозяйства, но не обладающіе доста-

точными спеціальными познаніями, Немыслимо приѣмнымъ комиссіямъ перевѣшивать цѣлый громадный складъ, такъ, чтобы самимъ ихъ членамъ присутствовать при этой операціи; дѣло, по необходимости, поручается низшимъ агентамъ, на показаніяхъ которыхъ и приходится основываться. Вліяютъ на вѣсъ угля и перемѣны погоды. Инженеръ И. В. Жирухинъ, втеченіе 10 лѣтъ имѣвшій дѣло съ такими приѣмками, пишетъ редакціи слѣдующее:

„Болѣе практично учинять приѣмку угля по объему, требуя отъ поставщиковъ для удобства обмѣра выкладки угля правильными штабелями, имѣющими опредѣленный договоромъ заранѣе высоту, ширину и длину, переводя для платежей по вѣсу объемы угля на вѣсъ на основаніи отвѣсовъ, сдѣланныхъ въ присутствіи приѣмочной комиссіи, помощью взвѣшиванія на выборъ одной или нѣсколькихъ кубическихъ сажень угля въ полусаженкахъ. Затрата времени на обмѣръ штабелей, опредѣленіи вѣса кубической сажени уже по отвѣсу въ полусаженкахъ, опредѣленіи процента мелочи, ваятіе пробъ для лабораторныхъ испытаній угля на сѣру и золу, невелика; всѣ эти операціи приѣмочная комиссія въ состояніи выполнить въ теченіе пяти, шести часовъ, неотлучно пребывая на мѣстѣ испытаній въ полномъ составѣ и не передавая никакихъ своихъ полномочій вѣсовщикамъ. Малые штабеля угля на складахъ допускаютъ при ревизіи легко и быстро учитывать остатокъ угля на складѣ по числу и размѣру штабелей, а выдача на потребленіе остатка въ початыхъ штабеляхъ углѣ тѣмъ вѣсомъ, которымъ штабель въ свое время былъ принятъ, устраняетъ всѣ разговоры о фиктивной нехваткѣ или экономіи угля“.

„Благосклонность или неблагосклонность вѣсовщиковъ къ поставщику этимъ путемъ полностью устраняется, а вся отвѣтственность за правильность приѣмокъ остается всецѣло на приѣмочной комиссіи, какъ тому и быть надлежитъ“.

„Этотъ способъ приѣмки угля практиковался мною около десятка лѣтъ подрядъ съ полнымъ успѣхомъ на казенныхъ работахъ и я не встрѣчалъ никакихъ возраженій противъ его умѣстности со стороны чиновъ государственнаго контроля, участвовавшихъ въ приѣмкахъ угля. Слѣдуетъ, однако же, замѣтить, что примѣненіе такого способа приѣмки угля поставщиками учитывались и цѣны на уголь на торгахъ тамъ, гдѣ этотъ способъ примѣнялся, всегда были выше цѣнъ на торгахъ тамъ, гдѣ этого способа приѣмки не предвидѣлось и гдѣ приѣмка полнаго количества угля производилась исключительно по вѣсу. Объяснялась эта разниця конечно тѣмъ, что выкладка правильныхъ штабелей съ отвѣсными стѣнками высотой сажень, хотя съ допущеніемъ прокладокъ изъ досокъ черезъ аршинъ, все-же, требовала въ значительной мѣрѣ большаго процента крупнаго угля, нежели выкладка угля большими кучами; но, быть можетъ, и не одна эта причина вынуждала поставщиковъ повышать цѣну, такъ какъ часто случалось, что обычной экономіи у поставщика отъ похода въ количества угля по коносаменту уже не получалось“.

„Предлагаемый мною способъ приѣмки угля не новъ и, кажется, примѣняется на нѣкоторыхъ желѣзныхъ дорогахъ. Полезно было бы испытать его и въ городскомъ хозяйствѣ, такъ какъ онъ во всякомъ случаѣ обезпечиваетъ городъ отъ возникновенія недоразумѣній при ревизіяхъ лучше, чѣмъ всякій другой способъ изъ числа мнѣ извѣстныхъ“.



Сенатская практика.

Бесплатная доставка воды въ воинскія казармы. 1) Поименованныя въ ст. 646 Уст. зем. пов. изд. 1899 г. учрежденія и лица открываютъ лишь безпрепятственный доступъ къ имѣющимся въ распоряженіи ихъ источникамъ, не доставляя сами воду изъ этихъ источниковъ въ войсковыя помѣщенія. Такое толкованіе приведенной статьи подтверждается, какъ второй ея частью, которая совершенно опредѣленно говоритъ лишь объ указаніи водныхъ источниковъ войскамъ въ возможно близкомъ разстояніи отъ войсковыхъ помѣщеній, такъ и слѣдующей 647 ст. Уст. зем. пов., по смыслу которой бесплатная доставка воды въ воинскія казармы возложена на города только въ случаѣ устройства въ нихъ водопроводовъ. (Ук. 29, X, 1909 г., № 10814).

2) Обращаясь къ обсужденію обжалуемыхъ К. городскимъ головою дѣйствій бывшаго С-го губернатора, выразившихся въ распоряженіи о доставкѣ за счетъ города воды въ воинскія казармы до отмѣны состоявшагося по этому вопросу, въ порядкѣ ст. 84 Гор. Пол., постановленія городской думы губерnsk. по земск. и город. дѣламъ присутствіемъ, нельзя не остановиться на томъ соображеніи, что, въ силу ст. 567 Уст. зем. пов. изд. 1899 г. и ст. 101 Гор. Пол. изд. 1892 г., дѣла о несогласіи городскихъ общественныхъ управленій исполнить законныя требованія войскъ и наблюдающихъ за исполненіемъ ихъ губерnskихъ распорядительныхъ комитетовъ по предмету воинской квартирной повинности подлежатъ окончательному разрѣшенію мѣстныхъ по земск. и городск. дѣламъ присутствій, которыя, по передаваемымъ въ этихъ случаяхъ на разсмотрѣніе ихъ губернаторомъ постановленіямъ думы, обязаны входить въ обсужденіе правильности сихъ постановленій. Находя вслѣдствіе сего, что, по смыслу приведенныхъ законоположеній, губернатору предоставлено лишь право, въ случаѣ нарушенія постановленіями городской думы законнаго порядка, передавать такія постановленія на разсмотрѣніе губерnsk. по земск. и городск. дѣламъ присутствія, а не принимать самолично какія бы то ни было мѣры къ возстановленію нарушеннаго порядка, слѣдуетъ признать дѣйствія бывшаго С. губернатора, распорядившагося доставкой за счетъ города воды, до разсмотрѣнія по сему дѣлу постановленія К. городской думы губерnskимъ присутствіемъ, противорѣчащими закону. (Ук. 29, X, 1909 г. № 10814).

Исковыя требованія къ администраціи. Что касается до ходатайства о возложеніи на предсѣдателя и членовъ губерnsk. по земск. и городск. дѣламъ присутствія обязанности возмѣстить городу убытки, понесенные имъ вслѣдствіе незаконнаго постановленія присутствія, то, согласно указу Сената 24 августа 1902 г. № 7138, обсужденіе вопроса о томъ, можетъ ли земское собраніе возбудить дѣло о вчиненіи противъ должностныхъ лицъ администраціи

исковыхъ требованій за причиненные дѣйствіями ихъ земству убытки признано подлежащимъ вѣдѣнію судебныхъ, а не административныхъ учреждений; таковое же разъясненіе въ равной мѣрѣ можетъ быть отнесено и къ городскимъ общественнымъ управленіямъ при возбужденіи ими соответствующихъ вопросовъ. Посему Прав. Сенатъ призналъ жалобу город. обществ. управленія въ этомъ отношеніи не подлежащей разсмотрѣнію. (Ук. 29, X, 1909 г., № 10814).

Опредѣленіе числа городовыхъ для городовъ. Согласно Высочайше утвержденному 31 января 1906 г. мнѣнію Госуд. Совѣта о численномъ составѣ и окладахъ содержанія чиновъ городскихъ полицейскихъ командъ (прил. къ ст. 660 общ. учр. губ. по прод. 1906 г.), въ городскихъ поселеніяхъ, для которыхъ не издано особыхъ штатовъ полиціи и число жителей которыхъ превышаетъ 2000 душъ обоюго пола, число городовыхъ опредѣляется по расчету, полагая не болѣе одного городского на 400 душъ населенія. (Ук. 30, X, 1909 г., № 10857).

Прибавочное жалованье городовымъ. Законъ (прил. къ ст. 660 общ. учр. губ., прим. къ ст. 552 Уст. о сл. гражд. и ст. 138 Гор. Пол.), относящій издержки по найму для чиновъ полицейскихъ командъ квартиръ, снабженію ихъ вооруженіемъ, леченію въ больницахъ и выдачѣ добавочныхъ за продолжительную службу окладовъ къ числу обязательныхъ городскихъ расходовъ, остается безъ измѣненія и съ воспослѣдованіемъ Высочайше утвержденного 31 января 1906 г. мнѣнія Гос. Совѣта. Въ виду сего: 1) по точному смыслу закона 31 января 1906 г. пособие отъ казны выдается городамъ исключительно на покрытіе „новыхъ расходовъ“, вызываемыхъ примѣненіемъ закона 1906 г., т. е. расходовъ по уплатѣ разницы между прежними и новыми окладами городовымъ, а также по содержанію добавочныхъ сверхъ прежнихъ штатовъ городовыхъ и не можетъ быть расходуюемо на выдачу дополнительнаго содержанія за продолжительную службу городовымъ, и 2) на основаніи прим. къ ст. 552 т. III Уст. о сл. гражд. число городовыхъ, могущихъ воспользоваться прибавочнымъ жалованьемъ, ограничивается одною пятою частью штатнаго состава полицейской команды города. (Ук. 30, X, 1909 г., № 10858).

Составъ губернскаго по земск. и городск. дѣламъ присутствія. Секретарь губернскаго по земскимъ и городскимъ дѣламъ присутствія къ числу членовъ присутствія не принадлежитъ и въ разрѣшеніи дѣла съ правомъ голоса не участвуетъ, а потому и прилагать своего особаго мнѣнія къ состоявшемуся постановленію губернскаго присутствія не имѣетъ права. (Ук. 5, XI, 1909 г., № 11046).

Измѣненія въ смѣтахъ городскихъ общественныхъ управленій. Городскія общественныя управленія въ тѣхъ случаяхъ, когда они не находятъ возможнымъ подчиниться распоряженію губернскаго по земскимъ и городскимъ дѣламъ присутствія относительно составленныхъ ими смѣтъ, должны предварительно постановить опре-

дѣленіе о несогласіи своемъ съ означеннымъ распоряженіемъ. Затѣмъ дальнѣйшее направленіе дѣла опредѣляется свойствами замѣчаній, сдѣланныхъ губернскимъ присутствіемъ по поводу смѣты. Если замѣчанія эти основываются на нарушеніи городскимъ общественнымъ управленіемъ закона, круга вѣдомства, предѣловъ власти и порядка его дѣйствій, то постановленія думы о несогласіи съ оными должны быть представлены присутствію для отмѣны ихъ въ порядкѣ, указанномъ ст. 84 Гор. Пол., причемъ городской думѣ предоставлено право обжаловать рѣшеніе присутствія въ Сенатъ (ст. 85). Если же упомянутыя замѣчанія основаны на несоотвѣтствіи городскихъ смѣтъ общегосударственнымъ пользамъ и нуждамъ или интересамъ мѣстнаго населенія, то губернаторъ долженъ войти съ представленіемъ объ отмѣнѣ постановленія думы въ министерство внутреннихъ дѣлъ, передавъ дѣло лишь на предварительное заключеніе присутствія (ст. 86). Поэтому губернская присутствія не могутъ дѣлать какихъ-либо непосредственныхъ распоряженій, въ интересахъ достиженія установленнаго правилами о составленіи городскихъ смѣтъ баланса доходовъ съ расходами, а должны предоставить самому городскому общественному управленію произвести для сего въ смѣтѣ нужныя исправленія, путемъ ли уменьшенія въ ней смѣтныхъ ассигнованій на предметы, по закону для города необязательные, или же обращенія къ какому-либо иному способу возстановленія бюджетнаго равновѣсія. (Ук. 5, XI, 1909 г., № 11049).

Размѣръ оцѣночнаго сбора. Правительствующій Сенатъ нашелъ: 1) что, какъ видно изъ инструкціи для оцѣнки недвижимыхъ имуществъ въ гор. М. отд. 11 § 5, при переоцѣнкѣ имуществъ, въ которыхъ произведена надстройка зданій, пристройка или возведены новые корпуса, флигеля, службы или вообще произведена какая-либо перестройка, оцѣнкѣ подвергаются только вновь отстроенныя, или измѣненныя пристройкою части зданія; 2) что однимъ изъ главныхъ требованій правильности обложенія городскимъ оцѣночнымъ сборомъ служитъ уравнительность обложенія, для соблюденія которой ко всѣмъ имуществамъ данной категоріи должны быть примѣняемы одни и тѣ же основанія оцѣнки, и 3) что поэтому М. городская дума, примѣнивъ выработанную ею инструкцію къ оцѣнкѣ владѣнія З. и отказавъ ему въ просьбѣ произвести, по случаю пристройки одноэтажнаго строенія съ подваломъ для зимняго сада, полную переоцѣнку всего его имущества, поступила правильно, такъ какъ опредѣленіе размѣра оцѣнки и обложенія относится къ числу хозяйственныхъ распоряженій городского общественного управленія, въ кругу коихъ они дѣйствуютъ самостоятельно, и потому жалобы на постановленія городскихъ думъ относительно размѣра оцѣнки и обложенія обсужденію Правительствующаго Сената не подлежатъ. (Ук. 5, XI, 1909 г., № 11050).

Возбужденіе отвѣтственности должностныхъ лицъ городскихъ общественныхъ управленій. Дѣла о возбужденіи отвѣтственности должност-

ныхъ лицъ городскихъ управленій могутъ разрѣшаться единолично губернаторомъ, и лишь вопросъ о преданіи ихъ суду долженъ быть рѣшенъ коллегіально, т. е. съ передачей дѣла на обсужденіе мѣстнаго по земскимъ и городскимъ, или по городскимъ дѣламъ, присутствія. (Ук. 3, VII, 1909 г., № 7009).

Переоцѣнка имущества. Городское общественное управленіе, производя общую переоцѣнку городскихъ имущества, въ правѣ повышать оцѣнку даннаго имущества, если признаетъ таковую по измѣнившимся обстоятельствамъ слишкомъ низкою. (Ук. 19, X, 1909 г., № 10591).

ОТЪ РЕДАКЦИИ.

Сенатскія разъясненія, несомнѣнно, нерѣдко избавляютъ городскія общественныя управленія и частныхъ лицъ отъ нарушеній закона и облегчаютъ справки со сложными юридическими вопросами—особенно въ уѣздныхъ городахъ, гдѣ отсутствуетъ адвокатская помощь.

Сенатскія разъясненія нашего журнала имѣютъ большое значеніе и въ виду отсутствія сборника сенатскихъ разъясненій за текущей годъ по вопросамъ административнаго права, отвѣчая на текущія запросы жизни городовъ.

Изъ помѣщаемыхъ редакціею разъясненій нужно, однако создать систематизированный матеріалъ, который могъ бы явиться коррективомъ юридической помощи на мѣстахъ. Для осуществленія послѣдней задачи, редакціей намѣчено составленіе алфавитнаго и систематическаго указателей къ помѣщеннымъ ею разъясненіямъ за 1909 годъ.

Но къ составленію этихъ указателей возможно приступить лишь по выходѣ послѣдняго номера и составленіе ихъ потребуетъ времени, поэтому указатели эти будутъ приложены къ одному изъ первыхъ номеровъ „Гор. Дѣла“ за 1910 г.



Вопросы и Отвѣты.

(Консультационно-справочный отдѣлъ).

Приемъ по дѣламъ отдѣла ежедневно отъ 3 до 5 часовъ.
Помѣщеніе редакціи „Гор. Дѣла“: Мойка, 24. Телеф. 109—12.

117. Подписчику.

Городской голова устраненъ отъ должности постановленіемъ губернскаго по городскимъ дѣламъ присутствія впредь до окончанія дѣла о неправильныхъ его дѣйствіяхъ на третьемъ году службы. Все оставшееся до конца выборнаго срока время обязанности городского головы исполняетъ заступающій его мѣсто. Имѣетъ ли послѣдній право получать жалованье, присвоенное должности городского головы?

Такъ какъ не имѣло мѣста совершенное оставленіе службы городского головы, временно лишь устраненнаго отъ исправленія должности, то поставленный вопросъ разрѣшается отрицательно. Право получать содержаніе, присвоенное должности городского головы, имѣетъ заступающій его мѣсто лишь въ томъ случаѣ, если онъ вступилъ въ исправленіе обязанностей городского головы въ теченіе четвертаго года службы послѣдняго, вслѣдствіе совершеннаго оставленія имъ должности. Срв. Ук. Сен. 12 августа 1899 г. № 8155, 8 ноября 1899 г. № 11315, 28 ноября 1906 г. № 13027.

118. Подписчику.

Могутъ ли лица, забаллотированныя въ гласные, вновь баллотироваться?

Согласно разъясненіямъ Прав. Сената, лица, забаллотированныя въ гласные, не могутъ вновь баллотироваться въ слѣдующіи сессіи того же избирательнаго собранія (Ук. 4 октября 1906 г. № 10549, 25 сентября 1899 г. № 9918)

119. Подписчику.

Можетъ ли участвовать въ выборахъ совладѣлецъ, если одинъ изъ его совладѣльцевъ, будучи несовершеннолѣтнимъ и не имѣя опекуна, не можетъ выразить своего согласія?

Согласно 2 прим. 24 ст., одинъ изъ участниковъ владѣнія пользуется правомъ голоса лишь по согласію съ остальными. Согласіе малолѣтняго должно быть замѣнено согласіемъ его опекуна; при отсутствіи же такового, участіе въ выборахъ такъ же мало допустимо, какъ и всякое распоряженіе общею недвижимостью.

120. Подписчику.

Должны ли быть принимаемы въ расчетъ при

разрѣшеніи вопроса о законности состава думы въ виду 70 ст. Гор. Пол. председатель уѣздной земской управы, депутатъ отъ духовнаго вѣдомства и члены управы, не состоящіе гласными?

70 ст. Гор. Пол. говоритъ объ общемъ числѣ гласныхъ, каковыми лица, указанные въ 57 ст. Гор. Пол. и члены управы, не избранные въ гласные, не являются, участвуя лишь въ собраніяхъ думы на правахъ гласныхъ. Срв. Ук. Сен. 2 августа 1900 г. № 8023 и др. Въ виду этого поставленный вопросъ разрѣшается въ отрицательномъ смыслѣ.

121. Подписчику.

Вправѣ ли городская дума разрѣшить открытіе пивныхъ лавокъ съ продажей горячей пищи?

Хотя пивная лавка съ продажей горячей пищи по 6 ст. Пол. Тракт. Пром., несомнѣнно, является заведеніемъ трактирнаго промысла, а согласно 18 ст. Пол. Тракт. Пром. трактирныя заведенія открываются съ разрѣшенія думы,—однако, въ виду закона 29 мая 1897 года (ст. 560 Уст. Пит. Сб., изд. 1901 г.), торговля крѣпкими напитками, не составляющими предмета казенной продажи, разрѣшается по соглашенію управляющаго акцизными сборами съ губернаторомъ, почему поставленный вопросъ разрѣшается въ отрицательномъ смыслѣ (Ук. Сен. 20 января 1903 г. № 1020).

122. Подписчику.

Вправѣ ли, въ силу 120 ст. Гор. Пол. члены управы, не участвуя въ голосованіи по вопросу о послѣдствіяхъ ревизіи отчетовъ управы, участвовать въ преніяхъ по этому вопросу? Можетъ ли послужить основаніемъ къ отмѣнѣ постановленія думы участіе въ голосованіи гласнаго, бывшаго ранѣе членомъ управы, отчетъ которой, относящійся къ тому времени, когда онъ состоялъ еще членомъ управы, разсматривался думой?

Ст. 120 Гор. Пол. говоритъ объ устраненіи отъ участія въ рѣшеніи думой указанныхъ въ ней вопросовъ и въ постановленіи опредѣленій о послѣдствіяхъ ревизіи отчетовъ управы. Нѣтъ, въ виду этого, оснований полагать, что члены управы лишены права участвовать въ преніяхъ, представляя думѣ объясненія по поводу замѣчаній Ревизіонной Комиссіи. Участіе въ голосованіи лица, не имѣвшаго на то права, должно влечь за собой отмѣну постановленія лишь въ томъ случаѣ, если постановленіе принято большинствомъ одного голоса и голосъ его, такимъ образомъ, могъ имѣть рѣшающее значеніе.



Библиографія.

П. Гензель. Новѣйшія теченія въ коммунальномъ обложеніи на Западѣ. Москва. 1909. VII + 351 стр. Цѣна 2 руб.

Названная книга не даетъ систематическаго обзора развитія коммунальныхъ налоговъ на Западѣ. Она задается цѣлью лишь выяснитъ вопросъ о примѣнимости въ мѣстномъ обложеніи подоходнаго и общепомущественнаго налоговъ, но разсмотрѣніе этого вопроса исполнено авторомъ настолько подробно, что даетъ ему базисъ для построения цѣлой системы рациональнаго мѣстнаго обложенія.

Главнѣйшія положенія автора можно формулировать слѣдующимъ образомъ.

1. Система обложенія для покрытія коммунальныхъ расходовъ должна быть построена въ соотвѣтствіи съ характеромъ расходнаго бюджета общинъ.

2. Въ коммунальный расходный бюджетъ входятъ двѣ категоріи расходовъ: а) чисто мѣстнаго значенія (какъ замощеніе и освѣщеніе улицъ и т. п.) и б) общегосударственнаго, общенаціональнаго значенія (напр., общественное призрѣніе, народное образованіе и т. п.).

3. Расходы мѣстнаго значенія, поскольку возможно учесть выгоду, извлекаемую изъ нихъ отдѣльными лицами (напр., водопроводъ), должны покрываться пошлинами и спеціальными сборами.

4. Расходы мѣстнаго значенія, выгоды отъ которыхъ не поддаются индивидуализированію (напримѣръ, расходы на освѣщеніе улицъ), должны покрываться реальными налогами по принципу услуги-возмездія, такъ какъ, во-первыхъ, эти расходы „повышаютъ доходъ“ отъ недвижимостей и промысловъ и потому реальный налогъ является „выгоднымъ помѣщеніемъ капитала“ („затраты коммунальныхъ управленій ведутъ къ повышенію арендной платы, т. е. возмѣщаютъ домовладѣльцу его платежи налоговъ.“); а, во-вторыхъ, для мѣстныхъ расходовъ пригодны лишь налоги, поддающіеся локализованію, то есть чисто реальные налоги (подомовый, поземельный, промысловый).

5. Расходы общегосударственнаго значенія должны покрываться личными налогами (подоходнымъ и общепомущественнымъ), такъ какъ единственнымъ критеріемъ разберетки такихъ расходовъ можетъ быть лишь налоговоспособность, а учитывать налоговоспособность могутъ только личные налоги.

6. Налогоспособность отдѣльныхъ городовъ и общинъ крайне неравномѣрна и потому для покрытія общегосударственныхъ расходовъ не могутъ служить коммунальные личные налоги; иначе получится крайнее несоотвѣстствіе между потребностями и имѣющимися на удовлетвореніе ихъ ресурсами: города съ богатымъ населеніемъ могутъ при ничтожныхъ ставкахъ налоговъ получать огромныя суммы и позволять себѣ даже роскошь въ расходахъ, а общины съ бѣднымъ населеніемъ при громадныхъ ставкахъ налоговъ будутъ не въ силахъ удовлетворить даже въ минимальномъ размѣрѣ потребностей, въ равномѣрномъ удовлетвореніи которыхъ на всемъ пространствѣ государства заинтересовано все его населеніе.

7. Поэтому расходы общегосударственнаго значенія должны покрываться за счетъ государственныхъ личныхъ налоговъ, изъ которыхъ должны

выдаваться пособія городамъ, при чемъ города съ меньшей налогоспособностью должны получать относительно большее пособіе съ такимъ расчетомъ, чтобы общенациональныя потребности могли получить и въ бѣдныхъ мѣстностяхъ надежащее удовлетвореніе.

Противъ первыхъ трехъ положеній едва ли можно что-нибудь возразить, но четвертое положеніе вызываетъ нѣкоторыя сомнѣнія. Разсматривая въ послѣдней главѣ своей книги вопросъ о переложимости налоговъ, самъ авторъ приходитъ къ вполне опредѣленному выводу, что подомовый налогъ перелажается и что дѣйствительными плательщиками его являются квартиранты. Можно ли при такихъ условіяхъ говорить о томъ, что налогъ этотъ отвѣчаетъ принципу „услуги-возмездія“, что онъ „экономически выгоденъ для плательщиковъ, что онъ „увеличиваетъ ихъ доходъ“? Для домовладѣльцевъ онъ, быть можетъ, и выгоденъ, но для настоящихъ плательщиковъ, для квартирантовъ, онъ вовсе не ведетъ къ увеличенію дохода, а является чисто расходной статьёй, которую въ лучшемъ случаѣ можно разсматривать, какъ расходъ на потребленіе.

Несомнѣнно, что мѣстныя потребности должны покрываться за счетъ мѣстнаго населенія. Но вопросъ въ томъ, какъ распредѣлить между отдѣльными жителями сборъ на эти расходы. По принципу услуги-возмездія? Но если потребленіе не поддается индивидуализированію, то какое же примѣненіе къ такимъ расходамъ можетъ имѣть принципъ услуги-возмездія, т. е. соответствія между налогомъ и выгодой, полученной отъ него? Если относительная выгода, получаемая отдѣльнымъ плательщикомъ, не можетъ быть учтена даже грубо приблизительно, то какъ согласовать размѣръ налога съ этой совершенно неизвѣстной величиной? Не ясно ли, что разъ эти потребности—коллективныя, хотя и мѣстныя, то не можетъ быть другого способа распредѣленія между отдѣльными лицами сбора на покрытіе ихъ, какъ по налогоспособности мѣстныхъ жителей, а не по принципу услуги-возмездія? И разъ подомовый налогъ перелажается на квартирантовъ, то не является ли онъ замаскированной формой квартирнаго налога, который въ свою очередь является суррогатомъ подоходнаго налога? Не происходитъ ли, слѣдовательно, и при подомовомъ налогѣ въ сущности подоходнаго обложенія всего мѣстнаго населенія (а не однихъ домовладѣльцевъ) только въ весьма несовершенной формѣ? А въ такомъ случаѣ не предпочтительнѣе ли система, установившаяся въ Англіи, гдѣ обложеніе недвижимыхъ имуществъ взимается съ арендаторовъ, и не представляется ли желательнымъ стремиться ввести въ эту систему элементы личнаго обложенія (прогрессія, скидка для многосемейныхъ и т. п.)? Не слѣдуетъ ли, наконецъ, въ виду того, что домовладѣльцы и землевладѣльцы дѣйствительно обогащаются не только благодаря затратамъ города, но и вообще въ силу трудовъ всего населенія, взимать съ нихъ особый налогъ на „незаслуженный“ приростъ ихъ богатства, независимо отъ подомоваго и поземельнаго сборовъ?

Большую часть этихъ вопросовъ авторъ не разсматриваетъ, а на послѣдній вопросъ онъ даетъ отвѣтъ, съ которымъ едва ли можно согласиться. По его мнѣнію, только при обложеніи недвижимыхъ имуществъ по доходности безусловно необходимо ввести налогъ на „незаслуженный приростъ цѣнности“, который составитъ эквивалентъ того, что несла бы недвижимость, если бы ей пришлось платить поземельный налогъ не по доходности, а по постепенно

возрастающей цѣнности земли; при обложеніи же по цѣнности не слѣдовало бы вводить въ дополненіе Werthzuwachssteuer'a, потому что обложеніе по цѣнности при соотвѣтствующей высотѣ такого налога уже автоматически включало бы въ себѣ налогъ на ежегодное возрастаніе цѣнности, и если его приходится вводить, то лишь въ цѣляхъ уловленія неточностей кадастра. Не имѣя возможности въ краткой замѣткѣ подробно останавливаться на этомъ вопросѣ, скажу лишь вкратцѣ, что здѣсь надо отличать обложеніе дохода и капитала. Если владѣлец А купилъ домъ за 100.000 руб., а спустя нѣкоторое время продалъ его Б за 160.000 руб., то Б будетъ платить (при обложеніи по цѣнности) со 160 тыс. руб., но этимъ приростъ цѣнности нисколько не будетъ затронутъ, такъ какъ онъ полностью (въ суммѣ 60.000 р.) останется въ рукахъ А.

Werthzuwachssteuer стремится настичь именно этотъ приростъ, облагая его въ моментъ продажи. Такимъ образомъ, налогомъ по цѣнности, взимаемымъ ежегодно, мы настигаемъ нормальный доходъ съ имущества, а налогомъ Werthzuwachssteuer, взимаемымъ одновременно, мы настигаемъ конъюнктуральный приростъ капитала. Оба эти налога равно необходимы и никоимъ образомъ другъ друга не компенсируютъ.

Мысль, изложенная выше въ пунктѣ 6-омъ, о нераціональности покрытия расходовъ общегосударственнаго значенія за счетъ мѣстныхъ доходовъ, конечно, не новость.¹⁾ Но заслуга г. Гензеля въ томъ, что подробнымъ анализомъ судьбы коммунальнаго подоходнаго налога, иллюстрированнымъ многими численными данными изъ практики цѣлаго ряда западно-европейскихъ государствъ (Бельгіи, Голландіи, Пруссіи, Вюртемберга, Гессена, Бадена, Саксоніи), онъ доказалъ непримѣнимость и этого, казалось бы, наиболѣе совершеннаго налога для покрытия расходовъ общенациональнаго значенія, находящихся въ вѣдѣніи городовъ. На примѣрѣ Англіи, широко практикующей выдачу общинамъ пособій изъ государственнаго казначейства, авторъ рассматриваетъ дотационную систему и приходитъ къ заключенію, что, при надлежавшей постановкѣ, она даетъ наилучшіе результаты безъ непосильнаго обремененія небогатыхъ общинъ.

Изложенныя выше главнѣйшія положенія далеко не охватываютъ всего богатаго содержанія прекрасной книги г. Гензеля. Въ настоящее время, когда такъ необходимо изысканіе способовъ къ улучшенію городскихъ финансовъ, ея появленіе особенно цѣнно. Насколько осуществима, при нашихъ условіяхъ, рекомендуемая г. Гензелемъ система—это другой вопросъ. Но вѣдь, чтобы дойти до желаемой цѣли, во всякомъ случаѣ надо знать дорогу къ ней. Быть можетъ, эта дорога трудна и намъ сейчасъ недоступна, но, и выбирая окольные тропинки, нельзя упускать изъ виду прямой дороги, чтобы окончательно не сбиться съ пути.

Нельзя не пожелать поэтому самаго широкаго распространенія книгѣ г. Гензеля, указывающей, въ общемъ,²⁾ правильно дорогу къ рациональной организаціи мѣстныхъ финансовъ.

А. Журавлевъ.

¹⁾ См. напр., Цитовича „Мѣстные расходы Пруссіи въ связи съ теоріей мѣстныхъ расходовъ“, стр. 233 и сл.

Книги, поступившія въ редакцію.

Справочная книга по Нижегородскому городскому общественному Управленію. 1908—1-й годъ изд. М. Пушкаревъ. Н.-Новгородъ. 1908 г. стр. 124. Ц. 1 р.

Краткія предварительныя свѣдѣнія о дѣятельности Общества избирателей и обывателей Васильевской части за первый годъ его существованія (14 сент. 1908—14 сент. 1909 г.). С.-Петербургъ. 1909 г. стр. 8.

Испытаніе на званіе начальнаго учителя и учительницы. Систематическій сводъ законовъ, распоряженій, правилъ, инструкцій, программъ и справочныхъ свѣдѣній по всѣмъ учебнымъ округамъ. Составилъ В. Чарнолускій. С.-Петербургъ. 1910. стр. 126. Цѣна 50 коп.

Свѣдѣнія о дѣятельности врачебно-санитарной организаціи гор. Екатеринодара. 1909 г. №№ 1—6. Екатеринодаръ.

Обязательное постановленіе о рыболовствѣ во всѣхъ окрестныхъ гор. Екатеринодара водахъ, а также въ рѣкѣ Кубани. Проектъ.

Правила пользованія воздушнымъ пространствомъ надъ городскими улицами, площадями и проѣздами для помѣщенія вывѣсокъ, эмблемъ и т. п. рекламныхъ изображеній. Проектъ.

Сборникъ обязательныхъ постановленій, составленныхъ Екатеринодарскою Городскою Думой и изданныхъ г. Начальникомъ Кубанской области. Май 1909 г. Екатеринодаръ, стр. 116.

Финансовый отчетъ Екатеринодарской Городской Управы за 1908 годъ. Екатеринодаръ, 1909 г. стр. 391.

Смѣта доходовъ и расходовъ гор. Екатеринодара на 1909 годъ. Екатеринодаръ, 1909 г. стр. 229.

Протоколы и замѣчанія контрольной комиссіи Екатеринодарскаго городского общественнаго управленія и объясненія на нихъ общественныхъ учрежденій и должностныхъ лицъ. Вып. II. Окт. 1909 г. Екатеринодаръ 1909 г. стр. 27.

Свѣдѣнія о городскихъ базарахъ, хлѣбномъ рынкѣ, и ярмаркахъ, и о дѣятельности Екатеринодарской торговой полиціи въ періодъ времени 1906—1908 г.г. Екатеринодаръ, 1909 г. стр. 43.

Смѣта доходовъ и расходовъ по гор. Острову на 1910 годъ. Островъ, 1909 г. стр. 69.

Денежный отчетъ Бузулукской Городской Управы за 1908 годъ. Бузулукъ. 1909 г. стр. 105.

Общій отчетъ Бузулукской Городской Управы за 1908 годъ. Бузулукъ, 1909 г. стр. 32.

Проектъ смѣты доходовъ и расходовъ г. Бузулука на 1909 г. Бузулукъ, 1909 г. стр. 102.

П. Я. Горшеновъ. Обзоръ и итоги русской литературы, по вопросу искусственно-биологической очистки сточныхъ водъ до середины 1908 г. Томскъ. 1909 г. стр. 12.

Обзоръ хозяйства гор. Красноярска за январь—іюнь 1909. г. Красноярскъ. 1909 г. стр. 394+78.

Вопросы передвиженія жителей въ связи съ ростомъ большихъ городовъ. Перев. И. Шуръ. Харьковъ. 1909. Стр. 48. Цѣна 30 коп.

К. М. Игнатовъ. Къ вопросу надежности и наивыгоднѣйшей конструкціи инженерныхъ сооружений (водопроводныхъ и канализаціонныхъ). Москва. 1909. Стр. 31. Цѣна 60 коп.



Хроника городской жизни въ Россіи.

Блестящій реваншъ, взятый „группою обновленія“ на выборахъ въ петербургскую городскую думу по второму разряду.—Неблаговидные приемы выборной агитаци.—Посулы, угрозы, спаиваніе избирателей.—Фальсифицированные бюллетени.—Возможное инвалидированіе нѣсколькихъ избраній по безграмотности избранныхъ.—Возможность полнаго единомыслія въ хозяйственныхъ вопросахъ людей съ разною политическою окраскою.—Партіи въ „обновленной“ думѣ.—Путаница въ размѣщеніи гласныхъ въ залѣ засѣданій.—Паломничество одесскаго городского головы.—Безнадежныя ходатайства.

Наконецъ-таки и Петербургу удалось благополучно выдержать экзамень на аттестатъ зрѣлости въ дѣлѣ общественнаго самосознанія. Столицѣ Россіи приходилось до сихъ поръ краснѣть передъ скромнѣйшими захолустными городами. По ретроградности своего направленія Петербургская городская дума занимала до сихъ поръ, стыдно и страшно сказать, чуть ли не третье мѣсто въ Россіи. Первое, безспорно, принадлежитъ въ данную минуту одесской городской думѣ, второе, если не ошибаемся, полтавской, а третье до сихъ поръ принадлежало, *hoggi-bile dictu*, столичной—петербургской. Не говоря уже о Москвѣ, большинство провинціальнахъ городскихъ думъ, несмотря на невозможно тяжелья условія, въ которыя ставить ихъ дѣйствующее Городовое Положеніе, успѣли болѣе или менѣе пообчиститься и облагодобразиться. Послѣдніе выборы въ гласные, по свидѣтельству мѣстной прессы, почти вездѣ приводятъ къ значительному усилению прогрессивнаго элемента среди гласныхъ городскихъ думъ.

Начало городскихъ выборовъ въ Петербургѣ въ текущемъ году угрожало столицѣ опасностью не послѣдовать въ этомъ отношеніи доброму примѣру Москвы и провинціи, а остаться еще, по крайней мѣрѣ на три года, при составѣ гласныхъ, очевидно, уже доказавшемъ свою неспособность, если не нежеланіе, ввести существенныя улучшенія въ систему веденія городского хозяйства. Выборы по первому разряду, какъ мы съ грустью отмѣчали въ прошлой нашей хроникѣ, закончились побѣдою „стародумцевъ“ надъ „обновленцами“. Но мы тогда же указывали, что сторонникамъ обновленія думы рано отчаиваться и складывать оружіе, что имъ представляется еще полная возможность получить реваншъ во второмъ разрядѣ. Наши ожиданія вполнѣ оправдались—наши предсказанія сбылись, что называется, до

точки. Партія обновленія отвоевала на выборахъ по второму разряду какъ разъ такое число мѣстъ въ городской думѣ, какое ей, по нашимъ расчетамъ, необходимо было получить для того, чтобы занять въ думѣ если не сразу „доминирующее“, то, во всякомъ случаѣ, „импонирующее“ положеніе, при которомъ не такъ уже трудно, при дружной работѣ и полномъ единеніи, въ концѣ концовъ превратить безсильную оппозицію—въ господствующее большинство.

* * *

Конечно, и при выборахъ по второму разряду были широко пущены въ ходъ разные не вполне корректные и чистоплотные приемы выборной агитации. Во второмъ разрядѣ, особенно въ тѣхъ частяхъ города, гдѣ избиратель попроще и потемнѣе, прибѣгали и къ увѣщаніямъ, и къ посуламъ, и къ угрозамъ. Иди съ нами—и получишь городской подрядъ или теплое мѣстечко. Пойдешь съ нами—получишь всякія послабленія по части нарушенія строительныхъ и санитарныхъ правилъ; пойдешь противъ насъ—всего лишимъ и въ бараній рогъ согнемъ. Ласковыя слова и милостивыя обѣщанія сопровождалась, по стародавнему обычаю и обычными возліяніями въ мѣстныхъ трактирахъ. Кромѣ такихъ мѣръ личнаго воздѣйствія на избирателя, съ цѣлью убѣдить его положить въ урну навязываемый ему списокъ кандидатовъ, былъ также примѣненъ и тоже старый, испытанный, до сихъ поръ всегда помогавшій, на этотъ разъ, къ счастью, менѣе удавшійся, приемъ—выпускъ въ свѣтъ и разсылка избирателямъ фальсифицированныхъ списковъ. Дѣлается это очень просто. Берется списокъ кандидатовъ „партіи обновленія“, вырываются изъ него первая и послѣдняя фамиліи, а между ними печатаются фамиліи стародумскихъ фаворитовъ. Расчетъ на то, что невнимательный, равнодушный и недалновидный избиратель, бросивъ бѣглый взглядъ на списокъ, увидѣвъ въ немъ знакомыя, симпатичныя фамиліи въ началѣ и концѣ, не станетъ читать всего списка и опуститъ въ урну фальсифицированный вмѣсто настоящаго. Этотъ трюкъ особенно удобопримѣнимъ въ тѣхъ избирательныхъ участкахъ, которымъ предстоитъ выбирать болѣе значительное число гласныхъ. Въ нынѣшнемъ году особенно широко разрослась эта фальсификація въ Московской части, которой предстояло выбрать 8 гласныхъ. Тутъ пришлось эту фальсификацію и печатно избличать, и въ особое по дѣламъ города Петербурга присутствіе

жаловаться на такіе неприличные приемы опутыванія и обманыванія избирателей.

И всѣ эти, иногда просто мошенническіе, приемы на этотъ разъ не вывели. Избиратель, очевидно, поумнѣлъ и не такъ уже легко вдается въ обманъ. Въ 9-ти частяхъ изъ 12-ти „обновленцы“ одержали рѣшительную побѣду надъ „стародумцами“ и только въ трехъ частяхъ съ наименѣе культурнымъ составомъ избирателей (Александровской, Выборгской и Рождественской) восторжествовали „стародумцы“ и провели своихъ кандидатовъ. И тутъ еще случился такой характерный и поразительный инцидентъ. Изъ четверыхъ кандидатовъ, проведенныхъ въ гласные по Рождественской части, относительно трехъ уже возбуждено сомнѣніе въ обладаніи даже тѣмъ минимальнымъ образовательнымъ цензомъ, который установленъ для гласныхъ Петербургской городской думы Положеніемъ 8 іюня 1903 г.

До 1903 года отъ гласныхъ столичной думы не требовалось, какъ извѣстно, никакого образовательнаго ценза. Попадались въ Петербургѣ гласные, какъ и доселѣ еще попадаютъ въ провинціи,—и совершенно безграмотные, не умѣющіе подписывать своей фамиліи. Составители спеціальнаго для Петербурга закона 8 іюня 1903 года пришли къ сознанію, что въ столичной городской думѣ засѣдать и рѣшать миллионныя дѣла совершенно безграмотнымъ людямъ какъ будто-бы и совсѣмъ уже не удобно. Создали цензъ, но, во вниманіе къ малой культурности того класса населенія, который, съ точки зрѣнія министерства Плеве, представлялся, конечно, наиболѣе желательнымъ элементомъ въ послушной волѣ всякаго начальства думѣ,—цензъ былъ взятъ минимальный, всего въ предѣлахъ программы городского училища по Положенію 31 мая 1872 года.

И такихъ-то умѣренно грамотныхъ людей, оказывается, нелегко набрать господамъ стародумцамъ. По крайней мѣрѣ, по Рождественской части уже поступила въ особое по дѣламъ города Петербурга присутствіе серьезно мотивированная жалоба, указывающая на то, что трое изъ четверыхъ, прошедшихъ по стародумскому списку въ этой части, не обладаютъ даже тою микроскопической дозой эрудиціи, которой требуетъ 41-ая статья Положенія 8 іюня 1903 г.

* * *

Общіе итоги только что закончившихся выборовъ, кажется, ясно свидѣтельствуютъ о томъ, что даже въ средѣ той сравни-

тельно ничтожной части столичнаго населенія, которой дана привилегія избирать заправиль городского хозяйства, созрѣло, наконецъ, сознание о невозможности оставлять многомилліонное городское хозяйство въ рукахъ людей, доказавшихъ свою неспособность вести это хозяйство къ благу населенія, а не къ удовлетворенію только личныхъ аппетитовъ. Этотъ привилегированный тѣсный кругъ избирателей-цензовиковъ, равняющійся по численности едва одному проценту всего населенія столицы, конечно, имѣетъ всѣ права на признаніе полнѣйшей его благонадежности и, конечно, преобладающій въ этомъ кругу элементъ проникнуть самыми умѣренными въ политическомъ отношеніи, отнюдь не субверсивными тенденціями. На только что закончившихся выборахъ политика, по общему согласію, была окончательно выкинута за бортъ, и люди самыхъ различныхъ политическихъ взглядовъ рѣшились дружно сойтись лишь на одномъ общемъ стремленіи очистить тѣ Августовы конюшни, какія представляетъ изъ себя въ данную минуту хозяйство столичнаго города Петербурга, и замѣнить неспособныхъ или недобросовѣстныхъ „приказчиковъ“ городского общества честными и работоспособными людьми. На такой платформѣ, кажется, не трудно помириться и сойтись октябристу не только съ кадетомъ, но даже и съ эсдекомъ.

Говорить объ эсдекахъ въ составѣ гласныхъ петербургской городской думы, конечно, серьезно не приходится. Ихъ никогда еще тамъ не было и не послѣдніе выборы могли ихъ туда завести. Если было бы умѣстно распредѣлять гласныхъ городской думы по ихъ политической окраскѣ, то пришлось бы констатировать, что „обновленная“ дума накренилась скорѣе вправо, чѣмъ влѣво, противъ даже своей предшественницы. Кадетовъ въ этой обновленной думѣ теперь наперечетъ, преобладающій элементъ— октябристы и далеко не лѣваго крыла. Но не въ этомъ дѣло, и налѣплять на гласныхъ городской думы этикетки съ названіями политическихъ партій совсѣмъ пустое и праздное занятіе. По этому поводу намъ припоминается „крылатое“ слово, вырвавшееся какъ-то изъ устъ одного изъ гласныхъ Петербургской городской думы, Н. Н. Перцова. Когда одинъ изъ ораторовъ стародумской партіи упомянулъ о какихъ-то несправедливыхъ будто-бы нападкахъ на городскую управу представителей лѣвой стороны думы, то гласный Перцовъ отвѣтилъ: „здѣсь нѣтъ и не можетъ быть ни лѣвыхъ, ни правыхъ, здѣсь могутъ быть

только правы е и неправы е". И это, дѣйствительно, совершенно вѣрно. Примѣнять къ рѣшенію хозяйственныхъ дѣлъ политическія платформы не приходится. Говорить о дѣленіи гласныхъ думы по политическимъ партіямъ еще менѣе умѣстно. Насколько это дѣленіе на партіи не въ духѣ и не въ нравахъ петербургской городской думы, явствуетъ даже изъ самаго разсаживанія гласныхъ въ залѣ засѣданія. Большинство правовѣрнѣйшихъ стародумцевъ споконъ вѣка сидитъ на той сторонѣ зала засѣданій, которую, по парламентскимъ обычаямъ, принято считать „лѣвою“, и наоборотъ, прогрессисты забрались на правую сторону. Кромѣ того, нѣкоторые прогрессисты случайно засѣли между стародумцами, нѣкоторые-же бывшіе новодумцы-ренегаты, по старой привычкѣ, продолжаютъ возсѣдать между своими бывшими друзьями и союзниками, а нынѣ антагонистами.

Не въ томъ, конечно, суть—кто гдѣ сидитъ, не въ томъ—и къ какой политической партіи онъ принадлежитъ официально или хотя бы только по духу. Въ городской думѣ, дѣйствительно, всѣхъ гласныхъ можно и должно дѣлить лишь на двѣ партіи—ретроградовъ, сторонниковъ стараго, осужденнаго общественнымъ мнѣніемъ режима, и прогрессистовъ, желающихъ и добивающихся дѣйствительнаго, кореннаго обновленія думы, кореннаго измѣненія системы веденія городского хозяйства въ сторону соблюденія интересовъ всего населенія, а не узко понимаемыхъ личныхъ, сословныхъ или классовыхъ.

Съ этой точки зрѣнія нельзя, конечно, не привѣтствовать совершившагося теперь дѣйствительно серьезнаго обновленія состава Петербургской городской думы. Можно только пожелать чтобы влившіяся въ этотъ составъ новыя силы сумѣли объединиться и сплотиться между собою и не остывали въ борьбѣ со старымъ закоренѣлымъ недугомъ, отравляющимъ организмъ столичнаго городского самоуправления.

* * *

„Послѣсловіе“, которое мы, естественно, должны были посвятить такой не исключительно мѣстной, но, можно сказать, до нѣкоторой степени всероссійской „зlobѣ дня“, какъ петербургскіе муниципальные выборы, заняло на сей разъ такъ много мѣста, что намъ, поневолѣ, приходится сократить до-нельзя обзоръ муниципальной жизни городовъ Россіи.

Ограничимся поэтому занесеніемъ въ нашу хронику сенсационнаго извѣстія, принесеннаго намъ одесскою прессою. Одес-

скій лордъ-мэръ г. Моисеевъ собственною своею персоною отправился въ Петербургъ для личнаго поддержанія цѣлаго ряда ходатайствъ, одновременно возбужденныхъ одесскою городскою думою и до сихъ поръ въ теченіе очень многихъ лѣтъ остающихся безъ разрѣшенія.

„Одесскія Новости“ поясняютъ, что такое паломничество городскихъ головъ давно вошло въ Одессѣ въ обычай, соблюденіе котораго обязательно для всякаго новаго лордъ-мэра.

„Каждый вновь избранный городской голова,—читаемъ мы въ „Одесскихъ Новостяхъ“,—черезъ нѣкоторое время послѣ избранія ѣдетъ въ Петербургъ съ цѣлью исходатайствовать благоприятное для Одессы разрѣшеніе различныхъ вопросовъ и возвращается... съ обѣщаніями, выполненіе которыхъ оказывается отложеннымъ на неопредѣленное число лѣтъ“.

Но такъ было при ближайшихъ предшественникахъ г. Моисеева, не только не пользовавшихся особымъ расположеніемъ начальства, но даже до нѣкоторой степени заподозрѣвавшихся въ либерализмъ. Понятно, что въ петербургскихъ канцеляріяхъ только сухо-вѣжливо принимали и ничего особеннаго не склонны были сдѣлать въ удовлетвореніе просьбъ такого городского головы-прогрессиста, какъ П. А. Зеленый, но г. Моисеевъ, вѣроятно, поѣхалъ въ Петербургъ въ надеждѣ, что ему будетъ оказанъ совсѣмъ иной пріемъ, что онъ добьется удовлетворенія всѣхъ одесскихъ петицій. Не будучи пророкомъ, не трудно предсказать, что паломничество г. Моисеева едва ли увѣнчается бдльшимъ успѣхомъ, чѣмъ поѣздки его предшественниковъ.

Въ длинномъ списокѣ ходатайствъ, поддерживавъ которыя поѣхалъ г. Моисеевъ, фигурируютъ нѣсколько такихъ, которымъ истекло уже болѣе десятилѣтней давности и которыя, тѣмъ не менѣе, по нынѣшнимъ временамъ, не имѣютъ рѣшительно никакихъ шансовъ на успѣхъ. Пожалуй, имъ придется ждать еще и второй давности.

Такъ, напримѣръ, еще въ 1897 году одесская дума, тогда прогрессивно настроенная, возбудила ходатайство объ отчисленіи въ пользу города 50% государственнаго квартирнаго налога. Конечно, въ то время ходатайству этому не было дано никакого хода. Въ 1904 году одесская дума возобновила ходатайство, ссылаясь на этотъ разъ на примѣръ петербургскаго городского общественнаго управленія, уже получившаго это 50%-ое отчисленіе квартирнаго налога. Ходатайство опять потерпѣло фіаско.

Не ясно ли, что сейчасъ подобное ходатайство имѣеть еще менѣе шансовъ на успѣхъ, чѣмъ въ 1904 году. Вѣдь, передача городу Одессѣ части квартирнаго налога неразрывно связана съ измѣненіемъ избирательнаго права и съ распространеніемъ его на квартиронаимателей, а такое расширеніе круга избирателей, конечно, не можетъ быть допущено для одной Одессы. Дѣло это, значить, связано съ общимъ пересмотромъ Городового Положенія для всей Россіи; на близость же такого пересмотра въ 1904 году, какъ извѣстно, можно было гораздо болѣе надѣяться, чѣмъ теперь.

* * *

Одесскія газеты не сообщаютъ, будетъ ли г. Моисеевъ, въ числѣ другихъ ходатайствъ, поддерживать въ Петербургѣ и ходатайство одесской думы о лишеніи евреевъ права участвовать въ выборахъ членовъ Государственной Думы. Такое умолчаніе тѣмъ болѣе странно, что въ догонку только что покинувшему Одессу лордъ-мэру та же одесская дума готовитъ еще новое ходатайство объ ограниченіи правъ евреевъ. На этотъ разъ рѣчь идетъ о раздѣленіи на двѣ группы по національностямъ—на христіанскую и еврейскую—членовъ одесскаго городского кредитнаго общества. Эта новая блестящая мысль осѣнила голову гласнаго одесской городской думы Донцова и онъ поспѣшилъ внести соотвѣтственное предложеніе въ думу. Замѣняющій городского голову его товарищъ г. Масляниковъ не допустилъ немедленнаго обсуждения внѣ порядка внесеннаго предложенія, но, отнесясь къ нему съ должнымъ уваженіемъ и сочувствіемъ, просилъ лишь г. Донцова облечь предложеніе въ надлежащую письменную форму, и тогда обѣщаль дать ему немедленно ускоренный ходъ, внести его на обсужденіе думы „не позже будущей недѣли“, такъ чтобы это новое ходатайство могло попасть въ Петербургъ еще до отъѣзда изъ него г. Моисеева.

Такимъ образомъ, ходатайству о новомъ сокращеніи правъ евреевъ предполагается дать экстренно-скоропалительный ходъ, а о старомъ, болѣе радикальномъ ограниченіи правъ тѣхъ же злополучныхъ евреевъ, какъ-будто и забываютъ. Это едва ли послѣдовательно.

Поправка: Въ прошлой хроникѣ, на стр. 1222, въ 4-ой строкѣ снизу, вкралась слѣдующая опечатка. Напечатано: „изъятія“, а слѣдуетъ читать: „избранія“.

ПОПРАВКИ.

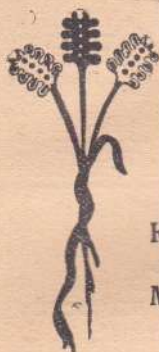
Въ предыдущей книжкѣ „Городского Дѣла“ въ статьѣ З. Г. Френкеля „Оздоровленіе городовъ, поля орошенія или биологическіе фильтры“ необходимо исправить слѣдующія опечатки:

		Напечатано:	Слѣдуетъ читать:
Стр. 1172,	20 строка снизу:	въ видѣ уже вполнѣ дрена- жной вды	въ видѣ уже вполнѣ чистой дренажной воды
„ 1181,	19 „ „	подспорныхъ	подпорныхъ
„ 1186,	4 „ сверху:	признають, если можно достать	признають, что если можно достать
„ 1187,	4 „ снизу:	вопреки состо- явшейся легендѣ	вопреки составив- шейся легендѣ
„ 1185,	22 „ „	épondage	épondage
„ 1190,	15 „ сверху:	почвы для за- ставъ	почвы для засѣвовъ.

Въ предыдущемъ номерѣ въ статью М. А. Сиринова „Городской кредитъ и его возможная орган. въ Россіи“ при перевѣркѣ вкралась ошибки. На 1166 стр. Абзацъ, начинающійся словами: „Фонды для городского банка etc.“ и до конца т. е. оканчивая словами: „пропорціонально ихъ населенію“ долженъ быть помѣщенъ на 1170 стр. передъ абзацомъ, начинающимся словами: „Но какую роль etc.“.

Кромѣ того допущены опечатки на стр. 1165 „Застровъ“ нужно читать „Ястровъ“; „Sastrow“ н. ч. „Jastrow“; „Anleihenbank“—„Anleihenmarkt“; на стр. 1171, 16 стр. сверху „точного“ н. ч. „прочнаго“.





ХУДОЖЕСТВЕННО-КЕРАМИЧЕСКОЕ ПРОИЗВОДСТВО

ГЕЛЬДВЕЙНЪ ВАУЛИНЪ

КОНТОРА: СПБ., Адмиралтейскій каналъ, № 29. Тел. № 255—81.

МАСТЕРСКІЯ: Станція Кикерино, Балт. (Сѣв.-Зап.) ж. д.

Принимаетъ заказы на маіоликовыя издѣлія: **иконы наружныя** (всякаго размѣра), **иконостасы**, внутренняя отдѣлка и облицовка фасадовъ, панно, камины, печи, вазы, вставки и проч. по спеціальнымъ рисункамъ м стерскихъ или гг. заказчиковъ.

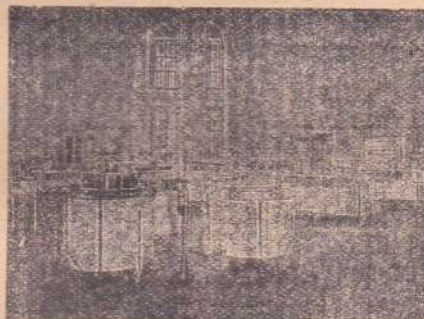
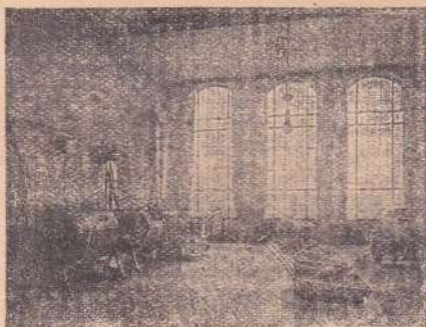
По полученіи запроса, смѣты и эскизы высылаются немедленно.

Заготовлено большое количество облицовочныхъ плитокъ (наружныхъ 0,07).

21-15-9

РУССКОЕ ОБЩЕСТВО
машиностроительнаго завода
БРАТЬЕВЪ КЕРТИНГЪ
С.-Петербургъ, Эртелевъ, 4.
**Центральное отопленіе и
вентиляція.**

Изготовленіе паровыхъ и водогрѣйныхъ котловъ, ребристыхъ и гладкихъ нагрѣват. приборовъ, трубъ и арматуры для отопленія.



Полное оборудованіе
паровыхъ кухонь,
паровыхъ прачешенъ,
ручныхъ и механическихъ,
дезинфекціонныхъ камеръ,
БАНЬ, КУПАЛЕНЪ и пр.

24-11-10

„Городское Дѣло“ (Спб., Мойка, 24).

ОТКРЫТА ПОДПИСКА на 1910 годъ.

24 №№
въ
голь. **ДВУХНЕДѢЛЬНЫЙ ЖУРНАЛЬ** 2-й годъ
изданія.

Во избѣжаніе задержки въ доставкѣ журнала,
Контора редакціи имѣетъ честь просить подписчи-
ковъ, не возобновившихъ подписки на 1910 г., по-
спѣшить съ возобновленіемъ таковой.

Выходитъ регулярно каждое 1 и 15 число.

„Городское Дѣло“ (Спб., Мойка, 24).

ОТКРЫТА ПОДПИСКА на 1910 годъ.

24 ^{№№}
^{въ} **годъ.** **ДВУХНЕДѢЛЬНЫЙ ЖУРНАЛЬ** **2-й годъ**
изданія.

„ГОРОДСКОЕ 
 **ДѢЛО“.**

С.-Петербургъ, Мойка, 24. Телеф. 109-12.

Выходить регулярно каждое 1 и 15 число.

НЕОБХОДИМЫЙ СПУТНИКЪ всякаго культурнаго городского дѣятеля.

НАСТОЛЬНАЯ КНИГА для интересующихся городскими вопросами.

Содержаніе: Городское законодательство; городъ и администрація; городъ и земство; благоустройство; охраненіе здравія, канализація, водоснабженіе; финансы; обложеніе; кредитъ для городовъ; банки; жилищный вопросъ; дороговизна жизни; хроника русская и иностранная; перечни литературы; библиографія; сенатская практика; вопросы и отвѣты; строительный отдѣлъ.

Въ журналѣ принимаютъ участіе видные городскіе дѣятели, профессора, врачи, инженеры, техники, архитектора:

Прив.-доц. Н. Н. Авиновъ, В. В. Акимовъ, К. К. Арсеньевъ, гласный Моск. Думы Н. И. Астровъ, гласный Спб. Гор. Думы А. Э. Бари, Н. А. Бородинъ, А. Н. Брянчаниновъ, гласный Спб. Гор. Думы Л. А. Велиховъ, проф. А. В. Вульфъ, прив.-доц. П. П. Гензель, гласный Спб. Гор. Думы Н. В. Дмитріевъ, проф. кн. С. А. Друцкой, проф. А. К. Еншъ, М. С. Ермолаевъ, А. А. Журавлевъ, прив.-доц. М. Д. Загряцковъ, В. П. Ивановъ, М. Д. Калугинъ, Я. А. Канторовичъ, членъ Гос. Думы проф. М. Я. Капустинъ, В. С. Карповичъ, д-ръ В. П. Кашкадамовъ, Е. И. Кедринъ, Г. И. Коровицкій, А. В. Красовскій, проф. А. С. Кривцовъ, прив.-доц. М. А. Курчинскій, С. К. Маковскій, членъ Гос. Думы А. М. Масленниковъ, проф. А. Н. Миклашевскій, проф. И. Х. Озеровъ, Н. А. Оппель, Д. Д. Протопоповъ, проф. Гуго Прейсъ, А. Н. фонъ-Рутценъ, А. А. Свѣчинъ, Д. Д. Семеновъ, прив.-доц. М. А. Сириновъ, членъ Г. Совѣта М. А. Стаховичъ, П. Б. Струве, К. Ф. Тахтамировъ, прив.-доц. В. И. Твердохлѣбовъ, А. М. бекъ Топчибашевъ, гласные Спб. Гор. Думы Г. А. Фальборкъ и М. П. Федоровъ, д-ръ З. Г. Френкель, проф. М. И. Фридманъ, проф. Г. В. Хлопинъ, П. И. Чижевскій, А. В. Ширманъ, С. Ф. Штернъ, Г. И. Шрейдеръ, Л. Н. Яснопольскій, членъ Гос. Думы Н. Н. Щепкинъ, С. А. Щепотьевъ и другіе.

„Городское Дѣло“ (Спб., Мойка, 24).

Журналъ ставитъ себѣ цѣлью удовлетвореніе запросовъ городского избирателя и обывателя, интересующагося городскими вопросами.

Журналъ удѣляетъ особое вниманіе отдѣламъ:

- 1) Сенатская Практика (новѣйшія разъясненія Прав. Сената) и
- 2) Вопросы и Отвѣты (юридическіе и иные).

Въ 1910 году эти отдѣлы будутъ значительно **расширены**. Съ 1 Января 1910 г. отдѣломъ вопросовъ и отвѣтовъ будетъ завѣдывать присяжный повѣренный Я. А. Канторовичъ.

При журналѣ Консультационно-Справочный Отдѣлъ. Подписчикамъ **БЕЗПЛАТНО СОВѢТЫ ПО НЕСЛОЖНЫМЪ ЮРИДИЧЕСКИМЪ ВОПРОСАМЪ**. Исполненіе порученій. Заключение по вопросамъ техническимъ.

Журналъ печатается на хорошей бумагѣ, четкимъ шрифтомъ.

Въ 1910 г. будетъ помѣщенъ алфавитный и систематическій **указатель рѣшеній Прав. Сената**, напечатанныхъ въ журналѣ въ теченіи 1909 года.

Будутъ помѣщены **результаты конкурса**, объявленнаго редакціей на выработку **4 типовъ зданій городскихъ четырехклассныхъ училищъ**, съ рисунками и чертежами.

Въ 1910 г. будутъ помѣщаться, какъ и въ 1909 г., **РИСУНКИ и ЧЕРТЕЖИ**.

„Городское Дѣло“ (Спб., Мойка, 24).

ПОДПИСНАЯ ЦѢНА:

На годъ	7 р. 50 к.
„ полгода	4 „ — „
„ 3 мѣсяца	2 „ 50 „
Отдѣльные номера	— „ 50 „
За границу на годъ	9 „ — „
„ „ „ полгода	5 „ — „

Отдѣльные №№ по 50 коп.; наложеннымъ платежомъ по 60 коп.

При подпискѣ **одновременно** на „Городское Дѣло“ и на „Земское Дѣло“—**12 р. за годъ (вмѣсто 15 р. 50 к.)**. Допускается разсрочка: при подпискѣ—6 р.; къ 1 Января—2 р.; къ 1 Юля—2 р.; къ 1 Октября—2 р.

Подписка, розничная продажа и приемъ объявленій въ конторѣ редакціи (Спб., Мойка, 24). Подписка и розничная продажа также **во всѣхъ книжныхъ магазинахъ столицъ и провинціи.**

Для городскихъ управъ, фирмъ и отдѣльныхъ лицъ **объявленія по умѣренному тарифу**, бесплатно высылаемому, по первому требованію, конторою редакціи. (Адресъ—„Городское Дѣло“, Спб., Мойка, 24).

Всѣ номера (комплекты) за истекшіи 1909 годъ—по 9 рублей (съ пересылкой наложеннымъ платежомъ). **Количество комплектовъ очень ограниченное.**

Издатели: { **Д. Д. Протопоповъ.**
Л. А. Велиховъ. Редакторы, Гласные Спб. Г. Думы: { **М. П. Федоровъ.**
Л. А. Велиховъ.